



甲山林集團
愛山林建設



2022永續報告書
Sustainability Report



2022永續報告書
Sustainability Report

CONTENTS

前言

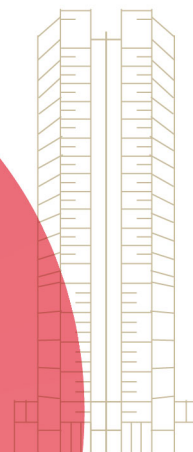
關於本報告書
董事長的話

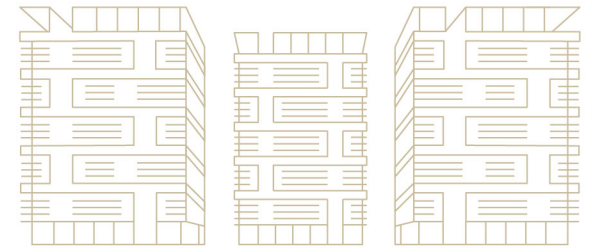
01 關於愛山林建設

- | | |
|---------------|----|
| 1.1 營運概況 | 2 |
| 1.2 營運策略與經濟績效 | 4 |
| 1.3 價值鏈概況 | 10 |

02 衝擊管理與溝通議合

- | | |
|----------------|----|
| 2.1 重大性分析 | 14 |
| 2.2 利害關係人及溝通議合 | 18 |
| 2.3 重大主題管理 | 24 |





03	誠信為本 盡職治理	
	3.1 公司治理	30
	3.2 誠信經營	41
	3.3 法規遵循	46

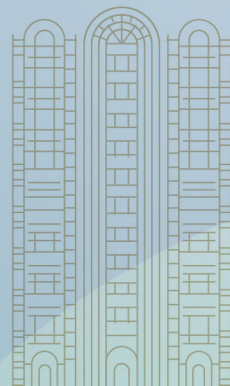
05	實踐環境永續	
	5.1 氣候變遷與調適	76
	5.2 環境管理責任	81

07	參與社會關懷	98
-----------	---------------	----

04	創新建物特色	
	4.1 產品品質與安全	50
	4.2 客戶關係管理	59
	4.3 綠色產品	68
	4.4 供應商管理	73

06	創造友善職場	
	6.1 勞資關係	86
	6.2 員工關懷與勞動保障	88
	6.3 職涯發展與培育	92
	6.4 職業健康與安全	96

08	附錄	
	GRI準則索引表	102
	作業辦法附表二索引表	107





關於本報告書

愛山林建設開發股份有限公司（「愛山林建設」、「愛山林」、「公司」、「本公司」或「我們」；與子公司，合稱「集團」、「本集團」）為確保報告書資訊具備公開、透明、誠信的原則，依「上市公司編製與申報永續報告書作業辦法」並依循全球永續性標準理事會所發布之Global Reporting Initiative (GRI) 準則2021年版進行編製，文末附上 GRI 揭露項目對照表與對應頁面，供讀者索引各章節內容。未來將持續每年定期發行報告書，期望增加更多相關利害關係人對愛山林的認同與信任。

報告範疇邊界

本報告書涵蓋公司111年1月1日至111年12月31日在公司治理、誠信經營、經濟績效、法規遵循、產品及服務品質與安全、勞資關係以及社會參與等層面在永續發展政策的推動與績效展現。

本報告書指標揭露以愛山林建設為主，經濟績效指標揭露為合併報表中的個體，為求資訊揭露的延續性及完整性，本報告書內容若有跨及不同年度者，將在內文另行說明。

本報告書內容中所揭露的統計數據，其來源係為公司自行統計與調查的結果，並採用國際通用指標呈現，若有推估之情形，會於各相關章節註明。

有關財務數據來源，皆依經金融監督管理委員會認可並發布生效之國際財務報導準則(International Financial Reporting Standards, IFRSs)及證券發行人財務報告編製準則編制，並經安侯建業聯合會計師事務所查核簽證後，所公開發表之財務報告資訊，以新臺幣計算。

報導期間及週期

本報告書發行日期為112年9月，所揭露之數據資訊範疇與財務報告的報告期一致（111年1月1日至12月31日）。下一版本預計於2024年6月發行。

資訊重編

此報告書為本公司第一份永續報告書，不適用資訊重編情形。

外部保證／確信

本報告書內容經由總經理簽核通過，未有進行外部保證或確信。

負責單位

負責單位：財務部

電子信箱：amma@mail.jsl.com.tw

電話：(02)8773-6688

地址：台北市大安區忠孝東路四段166號11樓之2



董事長的話

愛山林建設開發專注於廣告代銷與建設開發，從多年建築實務經驗中，深知企業須領頭落實環境永續發展，擔負挹注社會正能量的責任。在ESG積極作為上，珍惜每一塊土地資源，以創新規劃創造土地附加價值；在建築開發上，導入BIM系統，有效提升營建效能，減少物力資源浪費。

近年公司自建案，已逐步將綠建築標章、智慧建築標章等納入建築物設計；在建材設備上，秉持節能、減碳為原則，做到低耗能的環保理念。友善地球行動不只是一棟建築，更擴及一座城市規模，在竹科旁的新竹帝寶，全方位運用尖端科

技，導入健康環保設計，創造城市治理自動化、住居環境高綠化，符合節能、低碳理念的以智慧健康城市為目標。

展望未來，愛山林將持續推動ESG行動，接軌國際永續趨勢，向2050 淨零碳排目標，大步邁進。

甲山林機構董事長

祝文宇



01 /

關於愛山林建設

01 / 關於愛山林建設

1-1 營運概況

愛山林建設開發股份有限公司於中華民國75年9月6日成立。本公司主要以從事不動產代銷與仲介經紀、住宅及大樓開發租售、不動產買賣業、不動產租賃業等業務。愛山林建設的營運據點涵蓋台北、新北、桃園、基隆、新竹、高雄、屏東等城市，員工總人數為125人。111年，不動產代銷服務的營業收入總額達2,571,872仟元，佔公司營業額的54.33%。

經營理念

愛山林建設戮力於「住」的領域，深耕房地產多年，以「眼光、創新、專業、團隊、服務」五大核心競爭力引領業界，並深受市場的肯定。

在代銷領域上，透過個案嚴選、規劃參與，以買方的立場與需求為本，不僅為開發商創造豐碩營收，更創造三贏的效

益。歷年經營的個案均被業界視為區域指標。

除了行銷見長外，更在產品規劃上展現差異化的實力。在建設領域，從專業的眼光出發，善擇認同的地段、著重設計，為住宅生活機能再加值，注入空間美學新品味，呼應住戶對美感的新需求，秉持蓋自己想住的房子，實現客戶對「家」的渴望，自然贏得消費者的青睞。「認真做內行的事」讓公司累積領導品牌的厚實能量，而廣大客戶的信賴與支持，更敦促公司在不同階段中持續精進，專「住」為您。

更多有關財務績效的資訊，請詳本公司111年度年報。



公司基本資料如下：

名稱	愛山林建設開發股份有限公司 (JSL CONSTRUCTION & DEVELOPMENT CO., LTD.)
股票代號	2540
董事長	祝文宇
總經理	張境在
發言人	張境在
設立日期	75年9月6日
上市日期	97年9月11日
實收資本額	新台幣 2,900,790仟元
111年合併營收	新台幣 4,734,010仟元
111年個體營收	新台幣 2,783,221仟元
主要營業地區	台北、新北、桃園、基隆、新竹、高雄、屏東等

01 / 關於愛山林建設

1.2 營運策略與經濟績效

111年，愛山林建設集團主要業務內容係（1）不動產代銷及仲介經紀業務，（2）委託營造廠興建國民住宅商業大樓出租、出售之業務；及（3）營造業務。銷售地區係100%內銷。

(1) 不動產代銷及仲介經紀業務

本公司在代銷業務擁有不動產代銷專業團隊，除在銷售與廣告行銷上見長外，亦透過嚴選個案，參與規畫，以買方立場及需求為本，達到與客戶、業主三贏之正面效益。依據住展雜誌統計，111年度本公司的代銷接案量領先大部分之同業，未來，公司接案將以貼近消費者需求、具價格競爭優勢及產品特色的個案為主，期能提供消費者更多元及優質產品的選擇。

(2) 國民住宅商業大樓出租、出售之業務

本公司建設業務以成本掌握度高、風險控管能力強、產

品規劃容易、後續銷售去化佳之整體原則，目前主要著眼於新北市新興重劃區及台北市、新北市都更案件，營建個案的開發以自地自建或合建為開發方向，期能擴大土地開發區域，掌握都市發展趨勢，在產品規劃方面，本公司建設業務目前尚在成長階段，以自住及首購客戶之剛性市場需求為主，並以安全、健康及環保住宅為主要訴求，致力於打造永續智慧的建築。

(3) 營造業務

營造業務由子公司祝旺開發(股)公司（「祝旺」）承攬為主。祝旺致力提供優質營建服務，堅持營建工程的品質，並致力有效控制成本、掌控興建進度及整合營建相關資源，以發揮上下游之營運綜效，提升集團對外的競爭力。



本集團三項主要業務的主要成本開銷說明如下：

本公司	不動產開發產業	建築個案的主要成本係土地成本及營造開支。 (1)土地取得方式：自地自建、合建分屋、合建分售、都市更新。 (2)營建工程取得方式：本公司係以子公司或選擇經營穩健營造廠商合作，整體發包，並掌控營建進度及確保施工品質。
	不動產代銷產業	主要成本係以代銷人員提供勞務所產生之費用為主要項目，其餘則為各代銷案之廣告企劃費或樣品屋建造成本組成。
祝旺	營造業	營建工程主要材料為鋼筋、混凝土、石材等營建材料，近期有價格波動之情形，惟與往來廠商係屬長期往來配合，供應狀況尚屬穩定。

110年及111年營業比重及產品項目

單位：新台幣仟元

	110年度		111年度	
	金額	%	金額	%
建設部門	429,557	7.78	391,795	8.28
代銷部門	3,358,574	60.83	2,571,872	54.33
營造部門	1,647,993	29.84	1,698,082	35.87
其他	85,290	1.55	72,261	1.53
合計	5,521,414	100.00	4,734,010	100.00

109年至111年經濟績效與價值

單位：新台幣仟元

類型	項目	109年度	110年度	111年度
產生的直接經濟價值	營業收入	4,778,150	5,521,414	4,734,010
分配的經濟價值	營運成本	2,574,790	2,769,371	2,970,221
	員工薪資和福利	658,543	727,311	779,160
	支付出資人的款項	487,317	1,824,019	1,776,889
	按國家別支付政府的款項	382,708	460,343	204,803
	社區投資	16,080	17,886	26,960
稅後淨利		906,148	1,132,065	444,615

註：

- 1.此為愛山林建設股份有限公司之合併財務報表資訊，業經安侯建業聯合會計師事務所查核。
- 2.愛山林建設並未自政府取得人和財務補助。
- 3.營運成本業已扣除員工薪資及福利。



不動產產業市場未來之供需狀況：

全國在111年度核發建造執照件數及總樓地板面積分別為23,257件及4,583萬平方公尺，分別較110年度減少10.86%及增加5.53%。111年土地交易總金額僅1,718億元，相較110年大跌逾四成。主要原因為商業類土地交易量緊縮，111年交易量233億元僅110年度的兩成，住宅類土地全年交易量也由110年1,078億元直接腰斬至563億元。工業地的全年成交量達895億元，囊括111年全年土地交易量五成。主要原因，是政府公部門為滿足國內產業之需求，釋出土地以工業地居多，提供交易機會。

而不動產業界面對過去一年的國際政經環境，表現在購地策略上也更加謹慎。產業用地需求仍將持續，住商土地市場仍有餘溫，大型建商不因囤地而追價，重劃區的小面積土地將

是中小型建商獵地的機會。

就需求面而言，新冠疫情期間由於市場資金多且利率偏低，因此造就強勁之購屋需求，惟自111年度以來，政府為抑制國內通膨預期心理，央行持續採行緊縮貨幣政策，至112年2月五大銀行房貸利率已升至1.98%，較去年度水準高出甚多，房屋貸款單月承做金額自111年底後亦顯著下降，未來利率走向仍可能對房地市場產生影響。

公司發展之有利與不利因素

競爭利基及有利因素

- A. 疫情導致全球通膨趨勢，在國人購屋觀念和預期物價上漲心理下，房地產仍為一般投資保值工具。
- B. 政府大力推動各區基礎建設及科學園區規劃，預期將促進地方發展及區域平衡，有助於房市發展。
- C. 政府積極推動都市更新及危老重建等業務，有助於整合實施。
- D. 各區重劃區土地釋出，相較於老舊市區有助於建案規畫，提高買氣。

不利因素





- A. 累積未銷售的預售屋及新建餘屋量仍偏高，可能對市場競爭產生影響。
- B. 重點銷售區域競爭激烈，可能導致價格競爭。
- C. 繼承棟數逐年增加，有可能影響購屋需求。
- D. 政府近年陸續實施各項房市控款措施及升息，對交易意願可能造成影響。
- E. 營建成本大幅上漲，壓縮業者獲利。
- F. 111 年底至 112 年初景氣燈號持續藍燈，景氣衰退可能影響購屋意願。





營運策略與展望

因應上述房地市場環境，本公司將持續規劃消費者能接受價位之產品並對營建成本及工期做有效控管，營運策略與展望說明如下：

<p>經營方針</p> 	<ol style="list-style-type: none">1. 代銷業務的接案以貼近消費者需求、具價格競爭優勢及產品特色的個案為主，期能提供消費者更多元及優質產品的選擇。2. 營建個案的開發以掌握都市發展趨勢，推出符合市場需求個案，有效創造附加價值，增加獲利來源。3. 強化施工管理機能、有效控制成本，確保工程如期且品質不受影響。4. 持續加強人力資源訓練計劃，培訓專業人員並吸引優秀人才的投入，以提昇公司的競爭能力。
<p>重要之產銷政策</p> 	<ol style="list-style-type: none">1. 發揮不動產銷售及開發之專業，推出具產品特色並符合市場需求之產品。2. 憑藉產品規劃的專業，推出優質產品，建立客戶品牌認同，並提供完善的售後服務，以建立公司良好的品牌形象和信譽，進一步提昇客戶對公司之信任。3. 建立多元之行銷通路，整合各項行銷資源，以強化銷售能力。
<p>發展策略</p> 	<ol style="list-style-type: none">1. 持續深耕不動產代銷及開發本業，堅實獲利基礎。2. 持續發展不動產相關業務，以提供不動產業全方位服務為目標。
<p>外部競爭環境、法規環境及 總體經營環境之影響</p> 	<ol style="list-style-type: none">1. 以差異化、優質化之產品，強化市場競爭優勢。2. 專注法規之研究及變動，以確保客戶及股東權益之最大化。3. 注意總體經濟環境及市場變化，擬定最佳業務及財務策略，強化公司經營優勢及彈性。

01 / 關於愛山林建設

1.3 價值鏈概況

本集團涉足多項業務，包括不動產仲介與代銷、委託營造廠商興建國民住宅、商業大樓出租、出售業務、建材之買賣、室內裝潢之經營、資訊軟體服務、第三方支付服務業、綜合營造業、物業管理及食品什貨批發業等業務。由於本公司之主要營業收入為代銷勞務收入，故營運概況以（1）不動產代銷業務現況及（2）不動產業說明如下：

產業上、中、下游之關聯性

(1) 不動產開發產業

不動產開發產業係由許多具備不同專業程度的相關行業所構成，主要包含建築開發業、建築金融相關行業、不動產經紀業、營造業、經營管理顧問業、專業銷售服務業與建材業等，各行業供給之產品與服務包含建築物、支援建築物投資生產與經營管理之各項專業服務。前者之主要需求者為一般消費者，後者則為建築物之開發者。建築物之開發與經營是一項長期事業，在實務上須依照市場介入階段與專業分工的切割，區分為許多相對短期的供需關係，並組合為整體建築產業的市場活動體系。

若以投資、生產、交易與使用四個層面來區分建築業所提供服務的上中下游關連性，投資階段係建築產業最關鍵的一環，以建築投資業為核心，相關產業從產品的生命週期順序中，提供建築開發

業不同的專業訊息，如土地掮客、金融機構與顧問業等，生產階段的經濟活動包含產品定位、建築規劃、建築融資及施工與工程管理等，其中產品定位與建築設計是介於投資與生產之間，一般多由建築師、顧問業與代銷業提供相關專業諮詢與服務。其他部分則包含金融機構、建築經理公司與營造廠等業者提供相關服務，交易階段的經濟活動主要為企劃、廣告與銷售等，傳統上多由代銷公司提供服務，或由建築開發業者自行處理，至於使用階段的經濟活動，主要為產品保固與經營管理兩項，前者多由建築開發業者本身負擔責任，後者則由物業管理公司或相關顧問業者提供相關服務。

(2) 不動產代銷產業

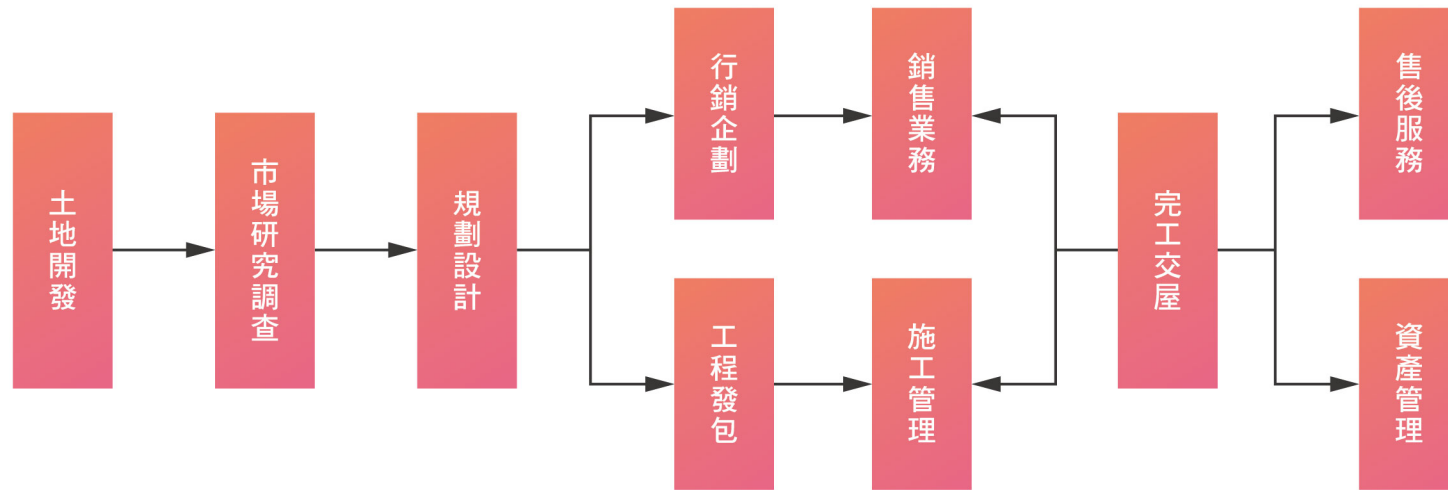
不動產代銷產業係位處不動產開發產業的下游，其與不動產產業鏈的關係請詳前段所述。



(3) 營造產業

營造產業係位處不動產開發產業的中游，其與不動產產業鏈的關係請詳前段所述。

綜上，本公司的產品及服務涵蓋不動產業價值鏈的不同組分部：



110年度及111年度的供應商包括地主、建築師、設計師、外部顧問、營造商等。兩年皆無進貨額達該年度進貨總額的百分之十的供應商。



愛山林建設於111年下游客戶多屬個人(針對建設業務)及建設公司(針對代銷業務)。

公協會參與

愛山林建設積極參與國內外產業相關公、協會與非營利組織，除了促進產業交流與發展、分享實務經驗外，並關注公司治理、環境永續、人權與供應鏈管理等重要議題。於111年，共參與7個國內外相關公、協會與非營利組織。

公協會組織	
組織	擔任職務 / 參與身份
基隆市不動產開發商業同業公會	會員
台北市不動產開發商業同業公會	會員
新北市不動產開發商業同業公會	會員
新竹市不動產開發商業同業公會	會員
新竹縣不動產開發商業同業公會	會員
屏東縣不動產開發商業同業公會	會員
台北市不動產仲介經紀商業同業公會	會員

02 /

衝擊管理與溝通議合

02 / 衝擊管理與溝通議合

2.1 重大性分析



鑑別溝通對象

依循 AA1000SES 利害關係人議合原則 (AA1000 Stakeholder Engagement Standard) 的五個面向：影響力、關注度、責任、依賴度及多元觀點，向愛山林建設同仁(含管理層) 發送利害關係人鑑別問卷，統計結果經公司核定後，依重要性歸類為6類利害關係人群體：員工、客戶、銀行、股東及投資人、媒體以及供應商及承攬商。



蒐研永續主題

辨識國際及國內關注的永續主題、趨勢，以及標竿企業的重大主題進行對照，產出愛山林建設111年永續主題清單。



分析主題對ESG衝擊程度

依據 GRI3 的「決定重大主題的指引」，發放問卷調查愛山林建設主管及各單位員工以及外部利害關係人，瞭解評估各永續主題對經濟、環境及人群(包含人權)方面的實際及潛在的正負面衝擊，且從衝擊的嚴重性及可能性兩大面向，評估衝擊的顯著程度。

- 負面衝擊：依嚴重性、發生可能性進行評估，並考量議題的負面人權衝擊
- 正面衝擊：依影響規模與範疇大小、發生可能性進行評估

決定重大主題矩陣

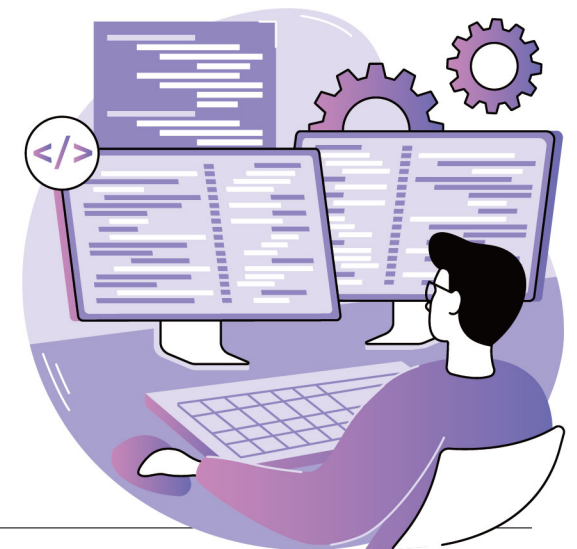
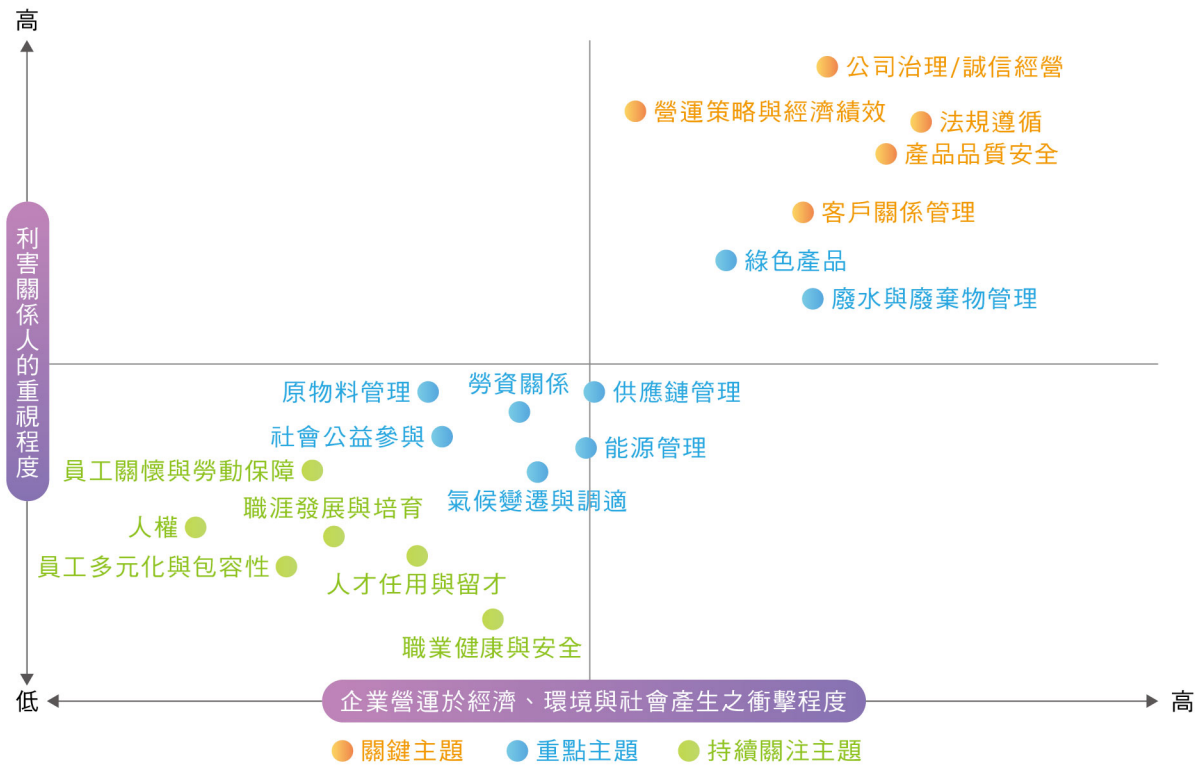
根據上述問卷調查結果，以X軸呈現愛山林營運於經濟、環境與社會產生衝擊的重要程度，同時，為凸顯愛山林建設對外部利害關係人需求及期待的重視，以Y軸呈現利害關係人在各主題的重視程度，排序各主題的衝擊程度，繪製愛山林建設111年永續議題矩陣圖。



重大主題檢視與核准

公司召開會議，檢視重大主題，並進行討論及確認，最終確定5項關鍵主題及2項重點主題及2項持續關注主題為撰寫基礎，於報告中揭露管理方式與績效成果。

永續議題矩陣圖



重大主題檢視與核准

● 實際及潛在的直接衝擊

● 實際及潛在的間接衝擊

面向	永續議題	價值鏈邊界影響			對應之GRI準則	回應章節
		上游	愛山林營運	下游		
治理/經濟	公司治理／誠信經營*	●	●	●	GRI 205反貪腐 GRI 206反競爭行為 GRI 415公共政策	3.2誠信經營
	營運策略與經濟績效*	●	●	●	GRI 201經濟績效	1.2營運策略與經濟績效
	法規遵循*	●	●	●	GRI 2-27法規遵循 GRI 416 顧客健康與安全 GRI 417 行銷與標示	3.3法規遵循 4.1產品品質與安全 4.2 客戶關係管理 4.3 綠色產品
	產品品質與安全*	●	●	●	GRI 404 訓練與教育 GRI 416 顧客健康與安全 GRI 417 行銷與標示	6.3職涯發展與培育 4.1產品品質與安全 4.2 客戶關係管理 4.3 綠色產品
	客戶關係管理*		●	●	GRI 418 客戶隱私	4.2 客戶關係管理



● 實際及潛在的直接衝擊 ● 實際及潛在的間接衝擊

面向	永續議題	價值鏈邊界影響			對應之GRI準則	回應章節
		上游	愛山林營運	下游		
社會	勞資關係	●	●		GRI 401 勞雇關係 GRI 402 勞/資關係 GRI 404 訓練與教育	6.1 勞資關係 6.2 員工關懷與勞動保障
	職涯發展與培育		●	●	GRI 202 市場地位	6.3 職涯發展與培育
	員工關懷與勞動保障	●	●	●	GRI 401 勞雇關係 GRI 402 勞/資關係 GRI 405 員工多元化與平等機會 GRI 406 不歧視	6.1 勞資關係 6.2 員工關懷與勞動保障
	綠色產品	●	●	●	無對應GRI準則	4.4 綠色產品

註：

- 1.9項永續議題包含5項關鍵主題 (以*標示)、2項重點主題及2項持續關注主題。
- 2.111年為愛山林首次鑑別關鍵主題，因此並無關鍵主題變動之說明。
- 3.儘管環境面向的議題並非本公司111年的關鍵主題，報告書設有「實踐環境永續」專章闡明本公司如何減低其營運對環境的衝擊以及針對氣候相關風險及機會的因應。

02 / 衝擊管理與溝通議合

2.2 利害關係人及溝通議合

利害關係人鑑別

愛山林建設透過各種溝通管道與平台傾聽利害關係人的聲音，並將利害關係人的建議與關注議題納入組織策略與營運規劃中，同時以此做為本報告書揭露之參考基礎。本年度報告書運用AA1000 SES 利害關係人議合標準（AA1000 Stakeholder Engagement Standards）的五大原則，由公司治理主管及外部顧問共同討論，並參考同業之利害關係人群體，根據依賴性、責任性、影響力、多元觀點、關注張力等特性鑑別，經由上述原則之分析，「員工」、「客戶」、「銀行」、「股東及投資人」、「媒體」及「供應商及承攬商」為愛山林建設的主要溝通的六大對象。

利害關係人溝通管道

愛山林建設與利害關係人的溝通方式與管道如下表所示，相關重大主題回應作法與計畫詳見各章節。

利害關係人	員工	
對愛山林的意義	員工為公司永續發展最重要的夥伴，除保障員工工作權益，提供具市場競爭力的薪酬及福利制度外，亦必須絕對尊重與關懷照顧員工，以吸引優秀人才加入，當員工發揮潛能與公司並肩前行方能創造更大營運績效。	
關注議題	營運策略與經濟績效 客戶關係管理	市場地位 員工關懷及勞動保障
溝通管道及頻率	每季舉辦勞資會議 每年進行員工教育訓練 不定期/即時更新公司電子公告系統	
溝通成果與回應	<ul style="list-style-type: none"> 透過定期的部門會議溝通工作上的障礙及問題解決方案，從而提高工作及經濟績效 設有薪酬委員會及員工福利委員會，作為員工與資方的溝通平台 	<ul style="list-style-type: none"> 依勞工健康保護規則辦理 年度考績有員工自評及主管複評的比例，並就評核的建議或溝通，作出回應
	<ul style="list-style-type: none"> 提供教育訓練向新進員工說明工作環境及公司作業管理流程 	



利害關係人	客戶	
對愛山林的意義	客戶是我們的夥伴，我們將客戶放在最重要的地位，不斷貫徹實踐「客戶就是夥伴」的理念。我們視客戶的競爭力為公司的競爭力，客戶的成功也是我們的成功。這個定位是公司未來成長的關鍵。	
關注議題	營運策略與經濟績效	法規遵循
	市場地位	
溝通管道及頻率	即時售後服務追蹤 不定期客戶滿意度調查 不定期官網更新 不定期面談及電話溝通 不定期視訊會議、通訊軟體 不定期正式書信	
溝通成果與回應	<ul style="list-style-type: none"> 協助客戶進行交驗屋事務。 	<ul style="list-style-type: none"> 協助客戶針對社區售後服務反應及調解。
	<ul style="list-style-type: none"> 協助客戶辦理對保業務。 進行實際訪談，與客戶建立長期夥伴關係。 	

利害關係人	銀行	
對愛山林的意義	從銀行取得資金，讓公司順利運營，對公司的供應商提供安全的支付平台，或是各項投資的合作方都有極大的挹注。	
關注議題	市場地位	營運策略與經濟績效
	公司治理 / 誠信經營	
溝通管道及頻率	不定期官網更新、正式書信、視訊會議 不定期通訊軟體、電話、面談(實地拜訪)	
溝通成果與回應	每季財務報表/年報/每月營收公告或重大訊息公告，銀行皆可由公開資訊觀測站取得資訊，財務及相關訊息皆透明，銀行可不定期掌握公司的即時資訊。如有問題也可即時與公司窗口溝通。	



利害關係人	股東及投資人		
對愛山林的意義	公司在積極發展的同時亦兼顧股東權益。透過提供透明的公司經營管理策略及財務政策資訊給投資人，以達到增加投資人投資價值之目標。		
關注議題	經營策略及財務績效	公司治理 / 誠信經營	法規遵循
溝通管道及頻率	每年舉辦股東大會 每年舉辦法人說明會 每年公布年報 / 永續報告書 不定期更新之公司網站「投資人專區」及公開資訊觀測站		
溝通成果與回應	每年於六月底前召開股東會，向股東報告經營結果及未來公司營運展望，讓股東充分與公司經營團隊面對面溝通，雙方能有一個暢言的溝通管道	1次法人說明會，向股東/投資人報告公司最新營運及財務狀況，並公告於公司官網	
	公司網站設有檢舉專線並制定道德行為準則、道德行為準則、誠信經營準則及檢舉作業管理辦法；並設有投資人專線服務，建立完整的溝通管道		

利害關係人	媒體		
對愛山林的意義	透過新聞媒體管道，來公開宣傳公司經營成果與其公司的資訊揭露來提升企業在投資者眼中的社會定位，因此媒體曝光程度對於新建案績效的影響頗為重大，當品牌權益越高時，媒體曝光度對新產品績效的正面影響則越強。因此，當新建案因為媒體曝光度而提升績效，若公司聲譽良好，將有助於推升新產品績效。		
關注議題	市場地位	客戶關係管理及滿意度	營運策略與經濟績效
溝通管道及頻率	不定期官網更新 不定期的電訪、面訪、視訊會議、通訊軟體、電話 不定期的接受訪問		
溝通成果與回應	<ul style="list-style-type: none"> 對外邀請媒體參與房產市場相關議題探討 	<ul style="list-style-type: none"> 發佈新聞稿公開個案銷售訊息 	



利害關係人	供應商及承攬商		
對愛山林的意義	<p>供應商是公司重要的策略夥伴，也是支持我們永續經營的重要夥伴。雙方以公平透明的合作方式，建立良好的合作互信關係，共存共榮。</p>		
關注議題	產品品質與安全	供應鏈管理	營運策略與經濟績效
溝通管道及頻率	<p>不定期進行供應商評鑑 即時電話溝通 不定期郵件溝通</p>		
溝通成果與回應	<ul style="list-style-type: none"> 在推出建案時會進行供應商挑選，請供應商填寫供應商實績表，作為挑選適合廠商條件之一。 	<ul style="list-style-type: none"> 建案結案時根據結算及完工會議來進行廠商評鑑。 	
	<ul style="list-style-type: none"> 建案開展時與各廠商召開公務協調、勞工安全等會議。 		

02 / 衝擊管理與溝通議合

2.3 重大主題管理

重大主題	衝擊描述	政策／承諾	行動／目標／跟蹤機制
<p>公司治理/ 誠信經營</p>	<ul style="list-style-type: none"> • 公司治理的完整性與誠信經營對愛山林建設長遠的永續發展具有正面衝擊 • 若愛山林建設沒有落實企業誠信經營、規避道德風險，不進行反貪腐管理，或會產生相關貪腐事件，造成愛山林建設實質經濟損失，並損害股東的合法權益及其他利害關係人之利益 • 貪腐事件造成負面的企業形象，影響投資人及其他利害關係人的觀感及投資意願 	<ul style="list-style-type: none"> • 公司以誠信為基礎制定經營政策，透過建立良好公司治理以及風險控管機制，創造企業永續發展之經營環境 	<ul style="list-style-type: none"> • 公司重視廉潔與透明，建立良好公司治理以及風險控管機制，避免貪腐事件發生： <ul style="list-style-type: none"> - 董事會、員工相關教育訓練與公告宣導 - 設有諮詢、申訴及檢舉專線及信箱 - 對外捐贈或贊助，均依相關法令及本公司內部規定辦理，以防範行賄、收賄及非法政治獻金等情形發生 - 透過內稽內控制度管控公司治理相關弊端與風險 - 設有稽核部門，以確保各單位執行業務遵守相關法令規定，如公司法、證券交易法、上市上櫃相關規章或其他商業行為相關法令以做為落實誠信經營的基本前提 - 公司網站「公司治理專區」揭露相關行為規範的守則



重大主題	衝擊描述	政策／承諾	行動／目標／跟蹤機制
法律遵循	<ul style="list-style-type: none">• 企業其中一個重大責任為遵循各地環境、社會經濟等相關法規之規範，遵循法規。若未遵守環境法規，公司將可能受到處罰，包括罰款、限期改善、停工，影響企業正常營運，並產生負面的企業形象	<ul style="list-style-type: none">• 遵守政府法令規章，積極檢討違例個案，及時實施改善措施，避免再犯	<ul style="list-style-type: none">- 為了確保我們遵守相關法令規章，避免不必要的罰則，公司一向密切注意任何可能會對公司業務及財務有重大影響的國內外政策與法令動向，期能創造優質的產業經營環境- 辦理相關教育訓練課程及會議等宣導守法觀念- 遵守政府法令規章，如公司法、證券交易法及上市相關規章或其他商業行為、環保及社會有關法令- 短期：持續關注法律風險並做相關合規宣導- 中期：優化及健全集團管理辦法並制定制式合約範本- 中長期：規劃針對管理階層及行政同仁進行不同類別之法規訓練，並於訓練後進行測驗以評比學習成效

重大主題	衝擊描述	政策／承諾	行動／目標／跟蹤機制
<p>營運策略 與經濟績效</p>	<ul style="list-style-type: none"> • 經濟及財務績效為企業永續經營重要因素之一，如公司經濟績效持續表現不佳，則可能面臨是否能持續營運之威脅 • 有效管理本公司營運績效與營運風險能強化公司競爭力，為公司、員工及股東創造最大利益 	<ul style="list-style-type: none"> • 加強銷售流程的改善以提高產品及服務品質 • 持續開發新產品與新運用，強化競爭力，致力為股東創造價值，善盡企業社會責任 	<ul style="list-style-type: none"> - 公司高層經營主管定期召開管理會議 - 定期召開董事會議，高階管理層向董事報告營運績效 - 公司年度經營績效討論會議 - 強化人員的教育訓練 - 加強銷售流程的改善以提高產品及服務品質 - 客戶服務的強化



重大主題	衝擊描述	政策／承諾	行動／目標／跟蹤機制
產品品質 與安全	<ul style="list-style-type: none">• 重視建物結構安全、選用環保建材，降低任何危害健康的風險• 施工品質下降，造成企業聲譽受損	<ul style="list-style-type: none">• 在規劃建築時，依照不同地域、地質、地形，研擬更好的作為，提供更好的服務• 嚴格控管施工品質	<ul style="list-style-type: none">- 土地法及建築相關法規之更新及彙整，適時修正開發中各案的投報及執行策略，以維護顧客安全及健康- 將環境、行人友善與救災動線納入空間設計的主要考量，提升住戶居住品質- 選用環保建材，並且加強建築隔熱效能

重大主題	衝擊描述	政策／承諾	行動／目標／跟蹤機制
<p>客戶關係管理</p>	<ul style="list-style-type: none"> • 透過完善的顧客關係管理，將能優化、改善客戶體驗，亦增加客戶留存率、忠誠度等 • 消費意識提升及社群媒體廣泛運用，相關消費糾紛甚至訴訟發生之可能性提高，恐增加公司理賠損失或商譽受損之風險 	<ul style="list-style-type: none"> • 定期進行業主會議及客戶滿意度調查，透過檢視、分析與改善計畫，持續深化客戶關係 • 代銷領域上，延續認真做內行的事透過個案嚴選、規劃參與，以買方的立場與需求為本 	<ul style="list-style-type: none"> - 以房展中心開啟與利害關係人多元溝通管道。提供房產專業分析師幫你財富健檢，量身規劃成家、穩健理財專屬計劃，提供一條龍式的服務 - 提供完整的售後服務 (包括修繕) - 針對住戶舉辦的不同活動 - 不定期進行客戶滿意度調查

03 /

誠信為本 盡職治理

03 / 誠信為本 盡職治理

3-1 公司治理

愛山林建設在不動產代銷及開發上已有卓著的成效，相信
在創造利潤同時，更秉持「取之於社會，用之於社會」，善
盡企業社會公民之責任，除訂定「公司治理實務守則」、「誠
信經營守則」及「企業社會責任實務守則」外，更聚焦於公司
治理、員工照護、環境永續、社會公益等各領域的投入，逐步
落實對股東、社會及環境等責任，並進一步提升公司價值及強
化競爭力奠定堅固的基石。

公司治理組織

愛山林建設董事會為公司最高治理單位，並設有審計委
員會、薪資報酬委員會，協助董事會進行監督之職責，並依相
關職權辦法定期向董事會報告運作情形。本公司董事會參照
「公開發行公司董事會議事辦法」之規範，訂定「董事會議事
規範」以資遵循。為使董事及經理人於執行業務時所承擔之風
險得以獲得保障，本公司每年均為董事及經理人購買「董事及

經理人責任保險」，使其全心全意發揮職能，為股東創造最大
利益。

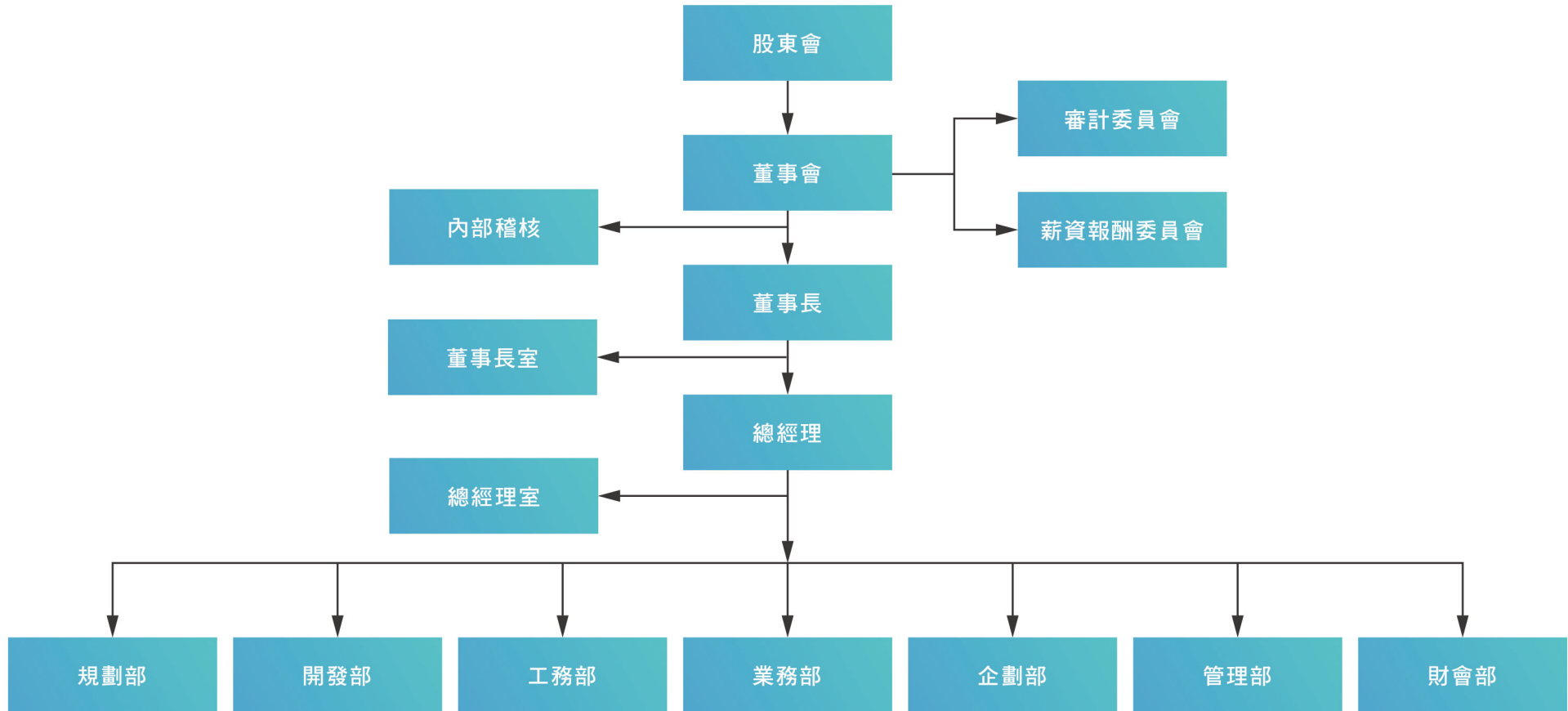
本公司秉持營運透明、注重股東權益，於公司網站設有
「投資人專區」（含「公司治理」子專區）及「企業社會責任
專區」，及時提供相關資訊。

此外，本公司111年設有公司治理主管，協助董事會針對
公司治理及永續議題進行管理及決策，並分配予各部門執行。
公司的各部門單位也就其屬性負責管理經濟、環境和人群衝擊
以及執行相關作為，並由公司治理主管定期向董事會報告執行
成果。

本公司規劃於未來成立跨部門的永續發展工作小組，由
總經理擔任小組組長，公司治理主管作為召集人，並由不同部
門主管組成工作小組執行環境、社會、治理三個面向的工作，
並定期向董事會報告其決策及執行成果及永續報告書編撰等相
關事務，確保永續發展策略充分落實於公司日常營運中。



公司治理架構圖



董事會及委員會的組成及運作

愛山林董事會主要職責包括監督經營績效、防止利益衝突、確保各項法令之遵循及財務透明，依法決議行使職權，與公司經營階層維持良好的溝通，重視高效率、透明度、多元化以及專業性與獨立性，以強化公司治理。董事會考量營運判斷、會計及財務分析、經營管理、危機處理、產業知識、國際等執行業務的專業能力，以及避免決策盲點。

111年，愛山林建設第14屆董事會（註）由7位董事組成，其中3位為獨立董事，佔全體董事約42.9%，所有董事任期皆為3年，董事會每季至少召開一次會議，由公司經營階層向董事會報告經營績效，並由董事會決議未來的經營方針及重大政策。愛山林111年董事會共召集12次，董事會成員名單與主要學經歷，請參閱111年年報第7頁。

愛山林建設董事會下設有「審計委員會」與「薪資報酬委員會」；本公司之審計委員會由3位獨立董事組成，主要負責監督公司財務報表之允當表達、簽證會計師之選（解）任及獨立性與績效、公司內部控制制度之有效實施、公司遵循相關法令及規則及公司存在或潛在風險之管控，審計委員會每季至少召開一次，111年度審計委員會議共召集12次。

為健全愛山林建設董事會之薪酬管理機能，本公司設置薪資報酬委員會，由3位獨立董事組成，且3位均具有五年以上商務、法務、財務或營建業務所須之工作經驗，薪資報酬委員會每年至少召開二次，111年度薪資報酬委員會議共召集3次。「審計委員會」與「薪資委員會」成員名單請參閱111年年報〈審計委員會運作情形、薪資報酬委員會運作情形〉。

註：112年董事會係第15屆。



111年董事會成員與職務

職稱	姓名	主要經歷	111年董事會實際出席率(%)
董事長	祝文字	大學畢 愛山林建設開發(股)公司-董事長	100%
董事	祝園實業(股)公司代表人： 張境在	專科畢 愛山林建設開發(股)公司-總經理 甲山林廣告(股)公司-總經理	100%
董事	祝園實業(股)公司代表人： 張瀛珠	大學畢 甲山林廣告(股)公司-董事長	92%
董事	逸豐國際開發(股)公司代表人： 許茂諺	大學畢 水立方國際開發(股)公司-董事長	83%
獨立董事	張志弘	碩士畢 翊峰科技(股)公司-董事長	100%
獨立董事	蔡如君	大學畢 勁報廣告部-總經理 美商薄荷媒體公司-總經理 香港友意有限公司Unichain International (HK) Limited-董事 北京浩澤美科技有限公司Great Victory & Sunway Technology Ltd. -董事長	83%
獨立董事	胡湘麒	碩士畢 中山科學研究院工程師 IBM 業務代表/專業管理顧問 凱聚公司-總經理 毅金工業(股)公司-董事長 宸遠科技(股)公司-董事長/總經理 國巨(股)公司-全球業務事業群總經理	100%

愛山林建設111年治理單位成員結構－依性別、年齡分布

		董事會	審計委員會	薪資報酬委員會
性別	男	5	2	2
	女	2	1	1
年齡	<30歲	-	-	-
	30-50歲	1	-	-
	>50歲	6	3	3

董事會多元性

為強化公司治理並促進董事會組成與結構之健全發展，本公司於 111 年訂定之「公司治理實務守則」第二十條第 2 項有關「董事會成員多元化之政策」：董事會之組成應考量多元化，並就本身運作、營運型態及發展需求以擬定適當之多元化方針，例如：基本組成(如：性別、年齡、國籍等)、專業背景（如：法律、會計、產業、財務、行銷或科技等）。

多元化目標與落實

管理目標	落實情形
確保董事會之獨立性，本公司獨立董事不得少於二人。	達成，目前董事會已設置三席獨立董事。
基於考量兩性平權原則，本公司董事會至少包含一席女性董事。	達成，設有二席女性董事。

董事提名與遴選

愛山林建設董事選舉依據「公司法」第 192-1 條採候選人提名制度，且依法令規定，持有本公司已發行股份總數 1% 以上股份之股東，得向本公司提出候選人名單，並於股東常會中由股東進行投票選舉。董事候選人提名與遴選將董事組成多元性納入考量，包含性別、年齡、國籍、文化等基本條件，以及專業知識、背景及產業經歷等，使公司選任之董事具備行使其職權所必備之知識、技能及素養，並在經濟、環境和社會議題及相關衝擊都具有豐富的管理經驗。且為維護董事會的獨立性，亦依據「公司法」及「公開發行公司獨立董事設置及應遵循事項辦法」設置及遴選獨立董事。

董事會主席

愛山林建設董事會目前為第15屆，由祝文宇擔任董事長，且為經營團隊成員，兼任總執行長，以讓本集團得到有力及一貫之領導，更有效及有效率地規劃及執行長遠業務策略。

為確保企業運作之獨立性，董事長依法申報利益衝突(如需要)及接受獨立董事的監督。

經濟、環境和社會主題之管理

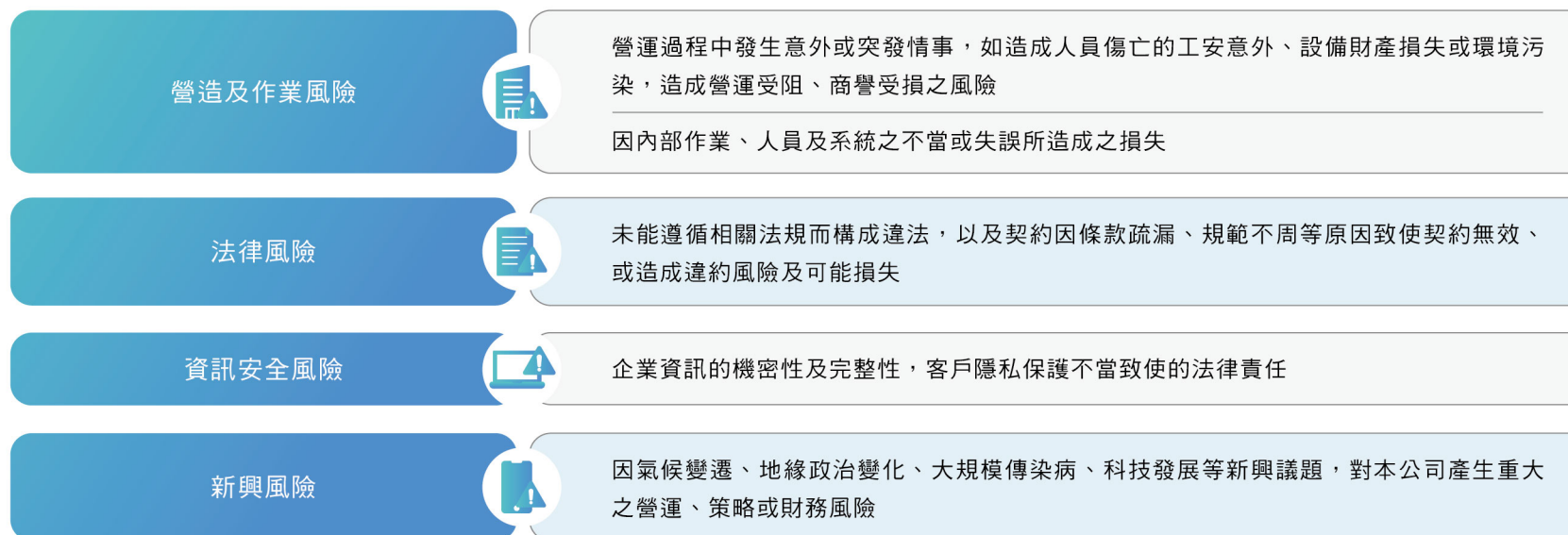
本公司董事會為公司最高治理單位，直接參與監督及管理本公司在經濟、環境和社會主題之表現及風險管理，並做出最終決策。董事會於決議重要事項時，會考量經濟、環境與社會主題及其衝擊、風險和機會，以及利害關係人之意見。利害關係人議合情況請見本報告「管理衝擊與溝通議合」章節，公司部門的主管須與公司治理主管溝通該部門針對經濟、環境與人群衝擊的管理情況及管理措施之成效。公司治理主管每年向董事會匯報情況，本永續報告書由總經理檢視並核准，以確保報告書涵蓋所有重大主題。



環境、社會及公司治理之風險評估

總經理負責統籌風險管理工作，定期聽取各單位主管針對其單位面臨的風險的報告，根據個別風險的重大性評估，提出及協調各單位執行風險管理事項或因應方案，定期追蹤執行與改善進度。依實際情況呈報董事會核准、審閱和監督。

111年本公司面臨的主要環境、社會及公司治理之風險如下：



溝通關鍵重大事件

除各委員會定期召開會議並向董事會報告，公司管理階層亦會定期將本公司重要報告及資訊提供予董事（說明如下），並針對任何關鍵重大事件隨時溝通。

- 會計部門：每季財務報告
- 內部稽核部門：每季內部稽核報告

《111年，關鍵重大事件的性質和總數請參考本公司於公開資訊觀測站發布之重大訊息。》

利益衝突及迴避

本公司依據「公司法」第 206 條之規定，於「董事會議事規範」中明文規定，若董事對於會議之事項，與其自身或其代表之法人有利害關係時，應於當次董事會說明其自身利害關係之重要內容，並不得加入討論及表決以進行迴避，亦不得代理其他董事行使表決權。董事會成員及其利益迴避情形（包含董事會日期、應迴避董事、議案內容、應利益迴避原因以及參與表決情形），請詳本公司111年度年報。

針對董事之利益迴避亦訂有明確制度，除依相關法令規定事項須迴避外，亦於「誠信經營守則」明訂董事不得藉其在公司擔任之職位或影響力，使其自身、配偶、父母、子女或任何他人獲得不正當利益。

董事會進修

為增進專業知識及技能，董事每年參加公司治理、經濟、環境、社會等各方面議題之專業課程。111年，董事參與財團法人中華公司治理協會及證券暨期貨市場發展基金會舉辦的、關於稅務、公司內部人短線交易、董監事背信與特殊背信的課程，未來公司將安排董事參加經濟、環境、人群等永續議題之專業課程。

董事會及高階管理階層之薪酬政策

本公司董事之報酬係依據「公司章程」支付酬金，且於決議其薪資報酬時亦會將績效評估結果納入考量。而高階管理階層(含總經理、副總經理)之薪酬係由薪資報酬委員會審議後，經董事會核准通過。董事會及高階管理階層之薪資、獎金及特支費、退職退休金、員工酬勞金額等資訊，請詳本公司111年度年報之〈三、最近年度支付董事、監察人、總經理及副總經理之酬金〉。

本公司目前尚未將公司的ESG目標與績效與董事、經理人的個人薪酬作連結，惟公司會持續關注此議題，待ESG 推行成熟後再行研議。

本公司每年度皆需於股東常會報告前一年度之員工酬勞及董事酬勞分派情形。111年度員工酬勞及董事酬勞分配情形已於112年6月30日召開的股東大會報告。



董事會績效評估

為增進董事運作效能，公司依據「上市上櫃公司治理實務守則」訂定了「董事會自我評鑑或同儕評鑑辦法」，並納入公司治理、經濟、環境和社會等永續指標，以確保董事會於公司治理、營運及永續事件上盡職盡責。

本公司應揭露董事會自我(或同儕)評鑑之評估週期及期間、評估範圍、方式及評估內容等資訊，本公司已於112年3月14日執行董事會績效評估，評估週期及期間、評估範圍、方式及評估內容等資訊請詳下表：

評估期間	111 年度
評估範圍	<ol style="list-style-type: none"> 1. 董事會 2. 個別董事成員 3. 功能性委員會之績效評估
評估方式	<ol style="list-style-type: none"> 1. 董事會內部自評 2. 董事成員自評 3. 功能性委員會成員自評
評估內容	<ol style="list-style-type: none"> 1. 董事會內部自評 <ol style="list-style-type: none"> (1)對公司營運之參與程度 (2)提升董事會決策品質 (3)董事會組成與結構 (4)董事之選任及持續進修 (5)內部控制 2. 董事成員自評 <ol style="list-style-type: none"> (1)公司目標與任務之掌握 (2)董事職責認知 (3)對公司營運之參與程度 (4)內部關係經營與溝通 (5)董事之專業及持續進修 (6)內部控制 3. 功能性委員會之績效評估 <ol style="list-style-type: none"> (1)對公司營運之參與程度 (2)功能性委員會職責認知 (3)提升功能性委員會決策品質 (4)功能性委員會組成及成員選任 (5)內部控制

評鑑結果

已於112年3月14日於董事會報告111年董事會及功能性委員會績效評核結果。

當年度及最近年度加強董事會職能之目標（例如設立審計委員會、提昇資訊透明度等）與執行情形評估。

- (1) 本公司由全體獨立董事組成審計委員會及薪資報酬委員會，協助董事會履行監督職責，並定期向董事會報告運作情形。
- (2) 本公司董事會參照「公開發行公司董事會議事辦法」之規範，訂定「董事會議事規範」以資遵循。
- (3) 為使董事及經理人於執行業務時所承擔之風險得以獲得保障，本公司每年均為董事及經理人購買「董事及經理人責任保險」，使其全心全意發揮職能，為股東創造最大利益。本公司秉持營運透明、注重股東權益，於公司網站設有「投資人專區」、「企業社會責任」及「公司治理」，及時提供相關資訊。

年度總薪酬比率

薪酬最高個人之年度總薪酬可能因其職務內容、個人年度績效、與公司獲利情形等而變動，為避免資訊有誤導情形，公司僅依公開資訊觀測站之資訊揭露要求揭露薪資相關資訊。





03 / 誠信為本 盡職治理

3-2 誠信經營

責任商業行為相關的政策與規範

愛山林建設恪守責任商業行為。為落實誠信正直之企業文化，並滿足投資人及其他利害關係人之期待，由董事會通過並頒布「永續發展實務守則」及「道德行為準則」等相關規章，詳訂公司之政策規範、準則、作業程序、行為指南及相關申訴制度等，要求員工及商業合作夥伴於執行業務時應遵守規範，以防範不誠信行為，期許形塑本公司誠信和當責的文化，將遵循最高道德標準的承諾體現在所有的商業活動中。

責任商業行為相關的政策主要參考台灣證券交易所制定的相關準則而訂定，並透過內部網路、張貼法令文宣及實施教育訓練，讓董事及員工瞭解公司所規範之行為準則。此外，愛山林建設遵守公司法、證券交易法、商業會計法、政治獻金法、貪污治罪條例、政府採購法、上市上櫃相關規章或其他商業行為有關法令，以作為落實誠信經營之基本前提，並持續追蹤國內外法規變動情形，以評估其對公司可能造成的潛在風險

及影響，並根據法規鑑別結果檢視公司內部是否有相應的規範，以確保公司政策規範合宜適足。將向董事會報告其決策及執行成果及永續報告書編撰等相關事務，確保永續發展策略充份落實於公司日常營運中。



主要規範文件一覽表

名稱	針對對象	目的
公司永續發展實務守則	愛山林建設與其集團企業	管理愛山林建設與子公司對經濟環境及社會風險與影響
公司治理實務守則	愛山林建設	建立良好之公司治理制度及有效的公司治理架構，保障股東權益
道德行為準則	愛山林建設董事、經理人及員工	防止董事、經理人及員工發生利益衝突及進行內線交易
公司永續發展實務守則	愛山林建設及集團企業與組織董事、經理人受僱人、受任人及具有實質控制能力之人	落實誠信經營政策，並積極防範不誠信行為，具體規範本公司人員於執行業務時應注意之事項
防範內線交易管理作業程序	愛山林建設或內部人 (依程序內定義)	防範及禁止內線交易，避免本公司或內部人因未諳法規規範誤觸或有意觸犯內線交易相關規定，造成公司或內部人訟案纏身損及聲譽之情事
內部重大資訊處理暨防範內線交易管理作業程序	愛山林建設董事、經理人及員工；其他因身分職業或控制關係獲悉本公司內部重大資訊之人	避免資訊不當洩漏，並確保本公司對外界發表資訊之一致性與正確性



詳情請至愛山林建設官網



愛山林建設的公司治理主管負責統籌公司責任商業行為政策規範之制定、監督、執行以及舉報案件的調查與懲處，不定期向董事會及審計委員會就從業道德、法規遵循、舉報事件等事項進行報告。

此外，董事會及各部門依其主要職責，合力推動上述責任商業行為相關守則及政策的執行。

部門	主要職責
董事長	董事長負責召開董事會，監督公司營運，以決定公司重要決策，規劃公司未來經營方向及目標。
稽核室	<ol style="list-style-type: none"> 1.內部控制作業之規範與整合、執行與檢討。 2.稽核作業執行及稽核報告撰擬、稽核缺失期後追蹤改善。 3.協助輔導各部室執行內控自評及內控、內稽知識之教育訓練。 4.定期向董事會及監察人提出稽核報告與說明執行成果。
公司治理主管	依法辦理董事會及股東會會議相關事宜、製作董事會及股東會議事錄、協助董事就任及持續進修、提供董事執行業務所需之資料、協助董事遵循法令等。
總經理室	<ol style="list-style-type: none"> 1.全公司規章制度彙整與整合性規劃。 2.公司各部室作業縱向與橫向整合。 3.公司文化、決策者經營管理理念之宣導及對全體同仁之精神激勵。 4.公司經營願景、目標、方針之擬定。 5.公司經營管理制度之整合、公司規章制度之建立與協助制訂新事業之投資價值與可行性分析。
管理部	<ol style="list-style-type: none"> 1.根據公司作業目標與方針策劃單位業務，達成公司任務要求。 2.契約文件審核、法令之蒐集、法律問題之研究、資料之蒐集、整理歸檔。 3.負責人力需求、人員招募、敘薪、考核、福利及教育訓練等業務。 4.負責總務、庶務用品之管理。

反貪腐

本公司恪遵主管機關公司治理與誠信經營、環境保護及勞工人權等相關法令，落實組織內之法規教育。定期對員工進行教育宣導，將誠信經營的理念推行至所有員工日常之業務執行。愛山林為實踐從業道德，於111年度落實公司員工教育宣導課程，公司為財務部、管理部、人資部的員工提供2小時「防範內線交易宣導課程」，以提升同仁對內線交易了解，避免同仁誤涉內線交易，本次課程參與人數共計19位。公司亦為業務單位員工提供2小時「洗錢防制法宣導課程」課程，以加強職員之判斷力，落實防制洗錢法功能，並避免職員違法洗錢相關法規，本次課程參與人數共計14位。111年，愛山林董事會及高階主管反貪腐教育和培訓已達100%，亦未有接獲或發生貪腐或賄賂相關事件。未來將陸續規劃宣導課程，讓董事及員工共同瞭解並遵循從業道德規範，在商業行為中如實展現。

檢舉制度

愛山林建設設有稽核室負責統籌公司誠信經營或責任商業行為政策規範之制定、監督、執行以及舉報案件的調查與懲處，並定期向總經理報告。

如有任何非法或違反內線交易、洗錢等違反誠信經營之行為，本公司提供員工及利害關係人舉報管道，檢舉人可選擇向主管、專屬信箱或匿名舉報，公司對檢舉資料嚴格保密，且將依公司規定懲處。透過年度教育訓練、內部電子郵件、公司官網宣導告知員工及其他利害關係人諮詢及舉報管道。

外部管道	於官方網站提供可匿名檢舉之舉報信箱 (amma@mail.jsl.com.tw)
內部管道	總經理信箱
	人力資源、員工申訴、性騷擾防治專用信箱
	商業行為與道德遵循舉報系統



公司檢舉制度運作情形如下，愛山林建設於111年未有接獲舉報案件，若有任何違反誠信經營或責任商業行為之情事發生，員工也可透過Email信箱、官網之利害關係人專區及內部提案制度，即時向管理階層反映並提出意見。而外部之利害關係人若查知相關違反誠信經營 / 商業道德行為之情事，可利用本公司稽核室設置之專線或官網之利害關係人專區檢舉。

(一)本公司在公司內外部網站均設置舉報管道及系統，接受任何不法或不道德情事之通報，由稽核單位負責調查，並對檢舉人身分及檢舉內容確實保密。

(二)公司官網利害關係人專區設有專人聯繫信箱以作為溝通管道，檢舉人透過聯繫信箱提供足夠資訊以利查證，檢舉身分、檢舉內容、調查過程及資料等將採嚴格的保密措施。如經發現確有違背法令或公司規章情事，依其情節報請政府機關查辦或依公司內部規定辦理，若屬重大違規情事，公司有受重大損害之虞且涉及高階主管時，立即作成報告通知獨立董事。

(三)當利害關係人透過利害關係人專區之專屬Email 提出意見時，該訊息會透過系統傳送至對應之專責窗口，專責窗口必須在指定時間內回報處理進度，本公司並於每月定期進行收件數與處理進度之彙整統計與追蹤。

(四)本公司針對檢舉人採絕對保密動作保護舉發人不因檢舉受到任何威脅與報復，公司在調查過程中將會把檢舉人以匿名方式來取代原舉發者。

(五)本公司架設網站、年報並揭露其誠信經營守則內容，資訊揭露及檢舉管道尚屬暢通，對大眾揭露之資訊，可參考公開資訊觀測站及本公司網站。

反競爭行為、反托拉斯和壟斷行為

本公司嚴格遵守政府與產業相關法規，不採取任何不正當、不公平的反競爭行為，以維持健全的市場機制與結構。111年愛山林建設未有違反社會與經濟領域法律和規定之情事，亦無相關反競爭、反托拉斯和壟斷行為。

政治捐獻

111年愛山林依《政治獻金法》作出政治捐獻予政黨候選人，金額共計為新台幣939,000元。

03 / 誠信為本 盡職治理

3-3 法規遵循

愛山林建設從事所有經營活動均力求符合相關法令規定，為確保對於法規遵循的落實，愛山林建設的公司治理主管及法務人員協助董事遵循法令及監督子公司之法規遵循業務，使相關營運活動均符合法規規範。

愛山林建設持續關注國內政策與法令。為掌握重要法規變動，法務人員定期與業務單位溝通，蒐集追蹤與集團業務相關法規草案訂定之進度與修改之方向，辨識新增/修訂法規對集團業務之可能影響，轉知相關權責部門留意與評估，從而提前掌握可能對公司業務財務有重大影響之法規草案，持續追蹤以及因應變化而調整公司內部規範，確保業務執行皆符合最新的法規要求。

本公司不定期指派適當人員參與法規說明會及法律教育訓練。訓練內容含「都市更新容積獎勵事業概要及都市更新事業計畫解析」、「都市更新與為老重建的異同」、「智慧建築標章評估指標解析與規劃實務」、「土地與建物登記實務法規」、「公

設比與實務計算比分享」等，並依實際情況及需要組織內部法律教育訓練。

111年，本公司未發生違反行銷傳播、顧客安全、顧客隱私等法規之裁罰事件；此外，本公司確實遵守公司法、公平交易法及證券交易法等關於公司治理及上市公司應符合之重要法令，並無任何違反前述法律之情事。

於職業安全和廢棄物等方面共有27件裁罰案件，均未達重大違規案件標準，違規原因主要係作業環境維護之瑕疵或交通違規。愛山林建設致力督促相關人員作出檢討，減低日後違規機會。

此外，愛山林建設要求子公司即時回報所有不合規而遭受裁罰之情況，並要求子公司提出立即整改方案、督促其完成改善，以強化本集團的公司治理制度。



訴訟或非訟事件

針對前員工的違反證券交易法案件，本公司於 102 年 8 月 22 日向相關前員工提起刑事附帶民事訴訟。111 年 2 月 23 日經最高法院刑事判決，本公司得受有發還之犯罪所得。民事訴訟部分，目前公司與相關前員工已合意停止訴訟進行和解協商中。由於雙方在合意停止訴訟期間協議仍然是希望由法院調解或判決，待取得法院的執行名義後，再交由刑案執行檢察官依執行名義發還執行名義所載之金額，故目前已陳報法院續行訴訟，庭期訂於民國 112 年 6 月。截至本報告書出具之日，已陳報民事法院續行訴訟，法院尚未做成任何決定。

兩名從事房屋銷售工作的前員工請求給付銷售獎金案，訴訟標的金額合計新台幣 2,442,087 元。經臺灣臺北地方法以 109 年度勞訴字第 410 號民事判決，駁回其所提給付獎金之訴，惟前述員工不服提起上

訴，截至報告書出具之日尚於臺灣高等法院以 111 年度勞上字第 35 號案件審理中。

上述案件並不涉及本公司被告的刑事案件。從財務、營運及公司名譽上均無重大之影響。



內部控制與稽核制度

本公司遵循「公開發行公司建立內部控制制度處理準則」制定內部控制制度及內部稽核實施細則，內部控制制度係由經理人所設計，董事會通過，並由董事會、經理人及其他員工執行之管理過程，以促進公司之健全經營。

- 1.內部稽核目的：維護企業之利益並調查及評估內部控制制度之缺失，衡量營運之效率，適時提供改進建議，以確保內部控制制度得以持續有效地實施，並協助管理階層確實履行其責任。
- 2.本公司設有稽核室，直接隸屬董事會。111年，稽核室有稽核主管及稽核人員共4人。稽核主管之異動須經董事會同意通過。

稽核室人員之工作職責：

- 1.稽核人員應隨時觀察各項作業情況反應給各管理階層，使可能發生的問題能及時控制或獲得改善，以維護各部門作業能正常而有效。
- 2.定期或不定期檢討內部控制制度及內部稽核度之完整性與有效性，必要時並修訂「內部稽核實施細則」提報董事會。
- 3.負責內部稽核之規劃、執行與追蹤。
- 4.年度稽核計劃之規劃推動與執行，據以查核及評估公司之預算、財務、業務、經營績效與內部控制制度，並檢附工作底稿及抽查資料作成稽核報告備查。
- 5.日常作業異常事項之追蹤及查核。
- 6.各項指定專案之追蹤及查核。
- 7.每季與審計委員會溝通內部稽核業務執行報告，並提報董事會。
- 8.稽核主管應列席董事會報告稽核業務。

111年稽核業務執行結果無重大異常事項，內部控制制度之設計及有效性聲明已揭露於111年報。稽核主管與獨立董事、會計師之溝通情形請詳公司網站「投資人專區」。

04 /

創新建物特色

04 / 創新建物特色

4-1 產品品質與安全

土地開發

為促進都市土地有計畫之再開發利用，復甦都市機能，改善居住環境與景觀，增進公共利益，土地開發是經濟發展、提昇競爭力及社會進步的載具。

土地開發原則與策略

為因應氣候變遷與地球所面臨的各項困境，愛山林建設肩負永續發展的使命，堅持土地開發必須與低碳、智慧、韌性、人文、生態兼容並蓄。

愛山林建設土地開發部對土地進行多面向的全面調查及評估，包括都市之發展狀況、所有權人意願、原有社區狀況、經濟關係及整體景觀等。由於我們以代銷業務起家，因此更能掌握貼近區域市場行情，以都市計劃的眼光，迎佔有發展潛力之優質土地資源開發先機，規劃符合

目標購屋族群需求的產品。例如：我們早於103年起陸續取得新竹寶山特區18萬坪土地，該地段距離竹科僅8分鐘車程，附近有高科技大廠，相關建案的銷售成績不俗、增值潛力極高。

近年我們致力規劃雙贏區域地標。考量當地文化、分析當地獨特的環境需求，並與在地企業合作，共同解決既有的複雜問題。例如：本公司與三重區在地公司-乾富建設股份有限公司共同開發整合二重重劃區左岸部分，本區域為三重區少數擁有捷運通過的新興重劃區，且鄰近新北市興建中的新北市第二行政中心及面積達424公頃的大都會公園；該區域擁有捷運、校園、行政中心及河濱綠帶，環擁新市政特區。百億住宅計劃，獨佔近萬坪核心板塊，共創住居新未來。



土地開發評估流程：

愛山林建設嚴謹執行土地開發評估，以安全為首先條件，慎選優質土地。於平衡土地開發的利潤與風險的過程中，我們仔細進行土地投報分析、與地主的權益分配計劃、以及產品地位，確保土地具有經濟價值，保障地主及公司的利益；另一方面，進行內部會議討論確認土地適宜性、釐清地質要件、用地合法性以及產權情況，減低產品健康與安全的風險及不確定性。

土地開發部的評估報告提報總經理及董事長，並報告董事會審議通過。109、110及111年董事會共審議通過個案分別為6案、8案、及5案，並依實際開發範圍及條件報告調整之。

土地開發的評估及相關作業均遵守相關法令規定，111年無發生不符程序行為，亦無發生購地糾紛情事。



安全營建

在興建期間易受經濟景氣、物價波動及通貨膨脹等因素影響，故在堅持施工品質下，進度的控制及安全的設計是愛山林建設的堅持，也是使命感；施工品質一直是客戶關注之焦點，愛山林建設以零妥協的堅毅態度，從源頭開始把關建材與實施標準工法，採用扎實的三級品管制度落實嚴格的品質管理要求，在建案開始前即以詳盡的「施工計畫書」召開施工前說明會，嚴格依循工序流程，任何細節都不放過，並以「專住為您」為主張才能成就客戶的美好新家園。

111年愛山林建設無違反有關產品與服務的健康和安全法規之事件。

經營方針

零妥協的堅毅態度，從源頭開始把關建材與實施標準工法，才能成就美好家園，愛山林建設重視建築結構的安全性、環境舒適度、營造商的施工品質與職業健康安全。堅持把握將每一個安全環節，建構高品質、高安全性的產品，打造出最實在的好房子，實現客戶對「家」的渴望。

管理承諾

愛山林以良好的制度評選商業夥伴，確保供應商注重建案的品質及工作場所的安全衛生，保障基本勞動人權並減少自然資源耗用。除此之外，愛山林建設堅持從源頭把關建材、實施標準工法，嚴格遵守應有的工序。更期望與商業夥伴一同成長，打造安全、舒適的好房子。

權責單位

- 品管組
- 預算發包組
- 機電組



愛山林建設產品品質目標

112年



- 每月各工地進行施工品管
- 加強介紹產品、企業精神
- 每季進行新建材新工法的研究，提升產品競爭力
- 採用可回收再生綠建材達25%（塑橡膠類再生品、建築用隔熱材料、水性塗料、回收木材再生品、資源化磚類建材、資源回收再利用建材等）
- 每半年執行廠商評鑑作業

113年



- 每月各工地進行施工品管
- 加強介紹產品、企業精神
- 每季進行新建材新工法的研究，提升產品競爭力
- 採用可回收再生綠建材達50%（塑橡膠類再生品、建築用隔熱材料、水性塗料、回收木材再生品、資源化磚類建材、資源回收再利用建材等）
- 透過客變及交屋服務滿意度調查回饋及修正

114年



- 每月各工地進行施工品管
- 加強介紹產品、企業精神
- 每季進行新建材新工法的研究，提升產品競爭力
- 採用可回收再生綠建材達75%（塑橡膠類再生品、建築用隔熱材料、水性塗料、回收木材再生品、資源化磚類建材、資源回收再利用建材等）
- 透過客變及交屋服務滿意度調查回饋及修正

營建的標準

愛山林建設對於營建標準的零妥協體現於源頭建材、施工前計畫，以及施工營造等階段。我們針對各項施工細節建立嚴格的品質管理與標準流程；強化施工管理機能、有效控制成本，確保工程如期且品質不受影響。並持續蒐集市場上最新資訊與技術，以此精進同仁專業職能，並謹慎篩選合適的創新技術融入建築設計中，持續推出業界高品質建案。

愛山林建設

掌握建案品質與工程進度



建立工程品管



養成專業人才



建立標準化施工流程



新工法的研究



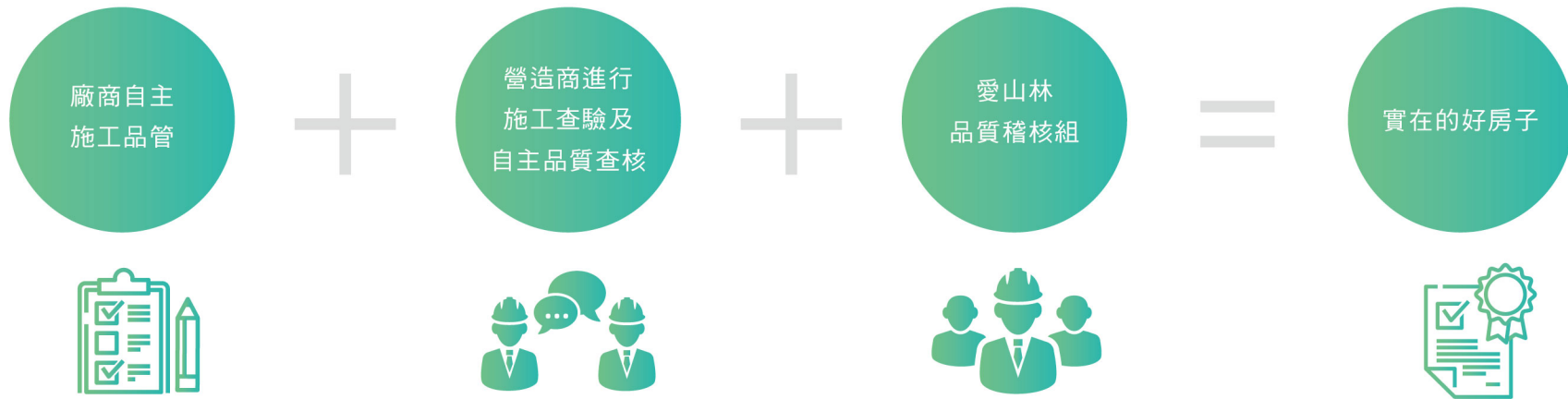
建造制度

以更節能、更安全、更省錢、更便捷的建築回饋給客戶，愛山林強化施工管理機能，以完善的建造制度，提供所有客戶安全實在的好房子。



三級工程品質制度

愛山林建設以「三級品管制度」進行嚴格的品質管理，要求所有營造商全程落實第一級自主品管。第二級查驗於施工期間由營造商進行施工查驗及自主品質查核。第三級抽查則由愛山林建設品質稽核組負責，監督營造商落實查驗任務，嚴謹的三階段把關堅實建案品質。



施工計畫書



施工及週邊環境維護

- 環境保護計畫
- 緊急應變與防災計畫
- 交通維持與安全管制計畫
- 完工後環境清潔



施工環境安全

- 施工作業管理
- 職業安全衛生管理計畫



施工進度規劃及管理

- 進度管理計畫
- 開工前置作業
- 工程概述
- 假設工程計畫
- 測量計畫
- 分項施工計畫
- 驗收移交管理計畫





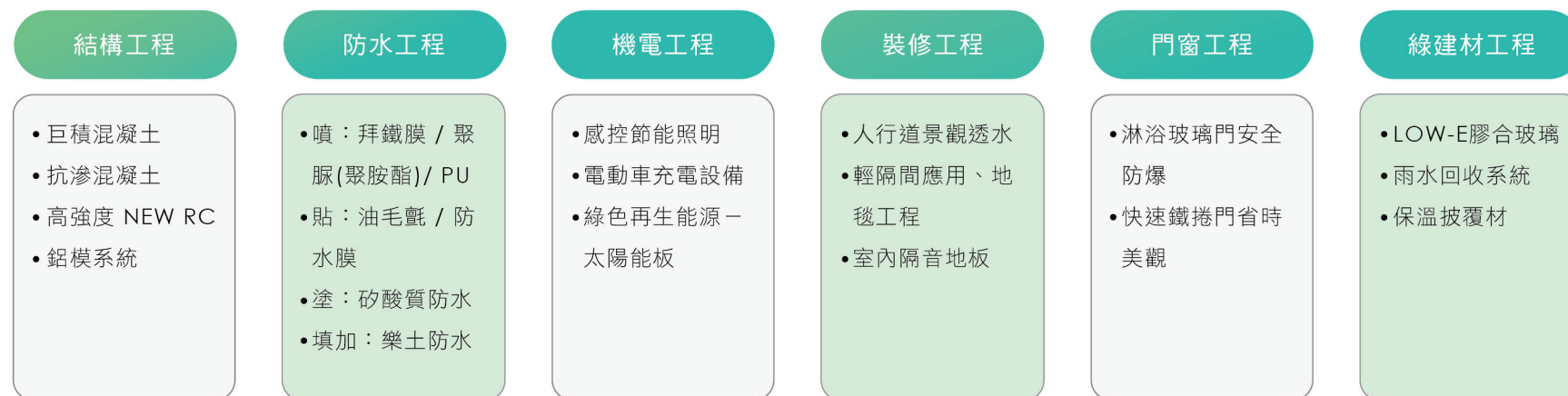
建築技術

愛山林建設營建團隊不定期召開「新材料、新設備、新工法研討會」，從結構、防水、機電、裝修、門窗及綠建材工程等6大面向分析最新趨勢並鑽研優質技術，更結合市場需求、工期、成本、成效構面，進行建材與工法檢討以制定未來改善建議，在通過內部認可後的項目則優先納入建案之標準建材與工法。

除了由外部汲取專業知識提升職能，愛山林建設進一步從組織架構著手，以專案導向設立專責單位培養專業人才、強化工程品管並提升營建品質，以此傳承經驗與知識，強化愛山林建設對於不動產生命週期各階段的管理能力。

建築技術應用

愛山林建設以6大面向評估市場上所有的新建材、新工法、新技術，不斷拓展技術面的廣度與深度。定期以會議的方式討論各個項目的細節，找出適合愛山林建設應用的新工法與技術。



安全的建築設計

台灣地處地震帶，地震頻繁，建案的抗震能力為顧客安全健康舒適首要考量。近年完工個案視地質特性、建案規劃等因素，無論採用鋼骨結構設計、鋼筋混凝土結構設計及筏式基礎設計，其結構耐震係數皆符合國家標準規範值，達到可抗震五級至六級。

起造人	近期施工中個案	鋼骨結構	鋼筋混凝土	筏式基礎	耐震強度 ex：五強、六弱	地質鑽探	鄰房鑑定	結構外審
愛山林	圓山帝寶	●	●	●	六弱	●	●	●
	花園帝寶		●	●	五強	●	●	
	新竹帝寶		●	●	六弱	●		
	林口A7		●	●	五強	●	●	●
	暖暖金華段		●	●	六弱	●	●	●
	市政官邸2號		●	●	六弱	●	●	●
	市政官邸3號		●	●	六弱	●	●	●
	市政帝寶		●	●	六弱	●	●	●
	市政官邸1號		●	●	六弱	●	●	●
	市政愛悅		●	●	六弱	●	●	●



04 / 創新建物特色

4.2 客戶關係管理

愛山林建設深耕代銷業務，獲得建案業主的信任與支持，代銷案量為業界之翹楚。近年來積極發展自建案，擴大收入來源，使本公司持續發展。無論是代銷案或自建案，優質的客戶服務也是攸關重要，因此，我們重視客戶購房過程的體驗，同時照顧其購屋後的需求，務求令客戶感受到我們全方位的貼心服務。

客戶服務的策略及原則

從專業的眼光出發，善擇認同的地段、著重設計，為住宅生活機能再加值，注入空間美學新品味，呼應住戶對美感的新需求，秉持蓋自己想住的房子，「認真做內行的事」為公司累積領導品牌的厚實能量，實現客戶對「家」的渴望及對「家」所需的總體服務，以「專住為您」為品牌主張。在代銷

領域上，洞悉網路數位時代趨勢、透過個案嚴選、規劃參與，以買方的立場與需求為本，不僅為開發商創造豐碩營收，更創造三贏的效益。歷年經營的個案均被業界視為區域指標。

我們成立數位行銷部門，更建構自有影像製作中心，包含自有專業攝影棚，高階攝影設備，舉凡人物專訪、新聞報導、類戲劇、直播等，以及影片剪輯後製設備與人員，以最快速度配合行銷主軸與訴求，成功締造廣告效益，結合每周業務的銷售會議增加業務人員對房產的了解，一同帶動銷售佳績。

標準化驗屋交屋流程

為提升驗收效率及客戶滿意度，驗屋及交屋本公司均採納標準作業流程：

驗屋

- 與客戶約定驗屋時間
- 業務部專案同行驗屋
- 房屋設備點交並說明注意事項
- 確認是否有缺失並通知廠商進行修繕，約下次複驗時間



交屋

- 交屋說明會
- 驗屋完成，確認交屋結算明細表
- 不動產所有權文件交付
- 填寫房屋接管證明書





客服溝通管道說明

除設立客服專線外，愛山林建設首開房地產行銷之先，以房展中心開啟與利害關係人多元溝通管道。提供房產專業分析師為客戶財富健檢，量身規劃成家、穩健理財專屬計劃，提供一條龍式的服務。

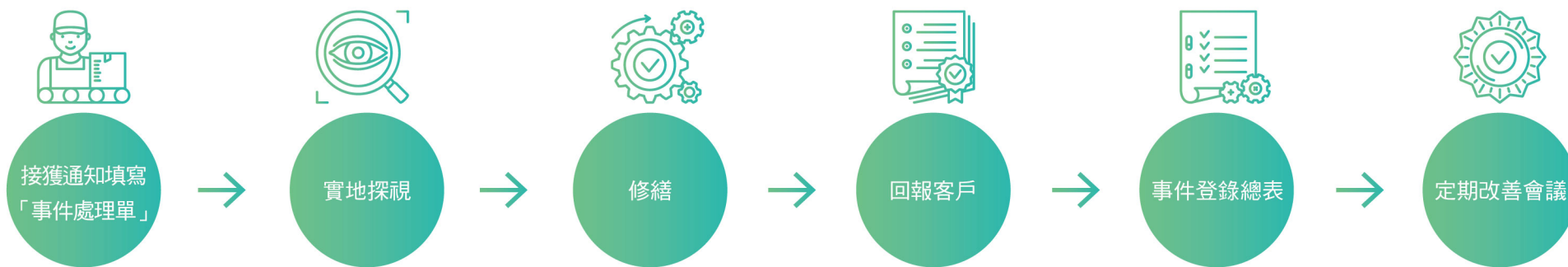
愛山林建設分別於台北市興安街與高雄車站特區設立房展中心。房展中心提供相關專業建議售屋實體平台，民眾可一次接觸到多個建案的資訊。房展中心除了提供民眾買房基本資訊之外，也會提供民眾有興趣的資料，如最佳賣房時間點、市場價格行情與專業房產分析與理財趨勢等。此外，房展中心舉辦不同免費講座，由專業房展達人開講、不同的主題及豐富的房產知識，讓民眾了解更多房屋多元化的資訊。

針對已購戶，除了有房展中心以外，還會有專門為已購戶設立Line互動平台，隨時解惑已購戶的疑問，提高接受度與滿意度，宣傳企業形象，111年互動的已購戶總數約567戶。

處理住戶意見的流程

愛山林一直以實現客戶對「家」所需的總體服務為目標，提供完整的售後服務，愛山林公司對公司之產品均負責房屋主要結構(如：柱、樑、樓板結構等)保固15年；其它固定設備等(如：門窗、地磚、粉刷等)保固1年，防水保固為10年。「海上皇宮」以及「新竹帝寶」的建案更提供10年免管理費服務。

111年修繕立案的數目為43件，結案數目(含之前年度已立案的案件)為40件。流程圖如下：



住戶舉辦之活動



已購客會員：

A. 當月壽星生日禮 B. 會員享甲山林湯旅全館消費8折 C. 不定期優惠活動

接待中心不定期舉辦已購客回娘家活動



建案五大說明會

A. 開工說明會 B. 客變說明會 C. 結構說明會 D. 裝修說明會 E. 交屋說明會



建案四大參訪

A. 混凝土澆置 B. 各戶給水系統試壓 C. 各戶浴室防水試水 D. 屋頂版防水試水



開工說明會



結構說明會



裝修說明會



混凝土澆置(各樓層逐層邀請參訪)



屋頂版防水試水



各戶給水系統試壓



各戶浴室防水試水



甲山林城上城集合住宅新建工程
 工程項目 上城區初階開工
 檢驗內容 給水配管試壓
 檢驗位置 第 16 樓 M6 號
 檢驗人員 蘇光雄
 檢驗日期 102年 5月 5日
 備註 試壓開始 10:00 結束 09:00

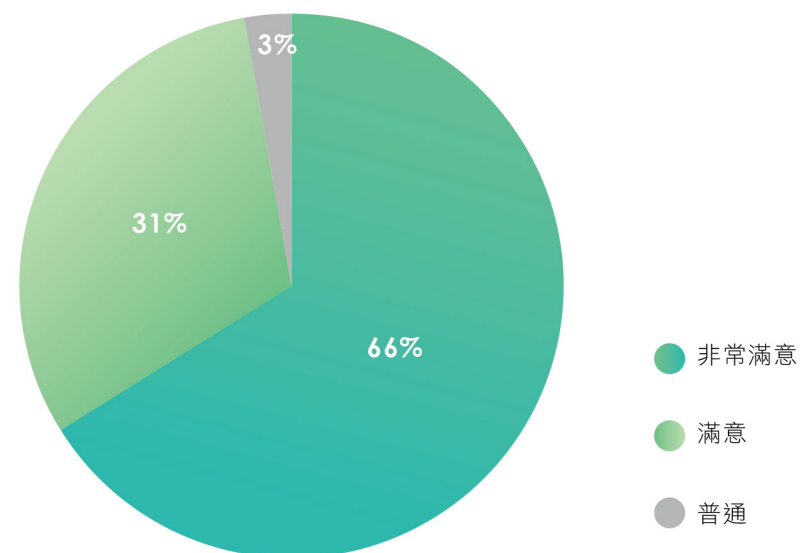
客戶的滿意度調查

在代銷方面，每周與業主開銷售會議，除了業績報告及媒體執行計畫外，還會提供最新的市場分析，並詢問業主提案滿意度及針對需改善的部分提出解決方案。

在建設方面，以「專住為您」實現客戶對「家」的渴望及對「家」所需的總體服務，為客戶舉辦五大說明會對房屋有更多的了解，愛山林公司會後請客戶填寫問卷調查客戶滿意度，111年客戶平均滿意度調查結果，滿意度約佔97%。



客戶滿意度調查結果



111年，並無違反產品與服務之資訊與標示規定、違反有關行銷傳播（包括廣告、促銷及贊助）的法規導致罰款或警告的違規事件。



資訊安全管理

愛山林建設於建案銷售及提供代銷服務的過程中，對維護客戶資訊安全負有重大責任。資訊安全妥善管理除可以避免有未經授權之存取、修改、使用、揭露及天然災害所引發損失，以獲得客戶及供應商信任，也能確保公司重要業務持續運作，並符合相關法令對資安的法規要求。

資訊安全政策

為落實強化資訊安全管理，確保資料、系統、設備、網路安全及所屬之資訊資產的機密性、完整性、可用性、適法性，並符合相關法令、法規與合約之要求，使其免於遭受內、外部蓄意或意外之威脅。全體同仁共同努力期望達成下列政策目標。

- 確保資訊資產之機密性、完整性。
- 確保依據部門職能規範資料存取。
- 確保資訊系統之持續運作。
- 防止未經授權修改或使用資料與系統。
- 定期執行資安稽核作業，確保資訊安全落實執行。
- 公司資訊系統依其風險等級建立異地備援、備份確保資料安全。
- 隨著網路應用的多元化，持續增強安全防禦能力以期防範資安威脅。
- 重大資安事件0件
- 111年度未發生重大資安危害事件，無因機密資訊洩漏、侵害或影響客戶及員工個資及隱私，遭主管機關裁罰情事。亦無或遺失客戶資料的投訴。



資訊安全方針

愛山林建設建置「資訊安全管理規範」，由資訊部負責公司整體的資訊安全業務，包括擬定公司資訊安全方針、規劃暨執行資訊安全防護與資安政策推動與落實，公司為防範各種內、外部資安威脅，採取各種資安防護手段，提昇整體資訊環境之安全性。

資訊安全方針	方針說明
資通安全管控	<ul style="list-style-type: none"> · 架設防火牆管控。由IPS 和Firewall 檢查往來封包阻斷惡意程式或網址的連結通道。 · 即時對電腦系統及資料儲存媒體進行病毒掃瞄。 · 持續處理惡意與垃圾郵件過濾。 · 即時監控各項網路服務項目系統紀錄，追蹤異常情形。落實資安日誌蒐察分析，定期進行資安政策調整。 · 建置威脅偵測應變服務系統，完成偵測、進階威脅分析、監控與事件通報，強化企業資安整體防禦。
資料存取管控	<ul style="list-style-type: none"> · 電腦設備專人保管，並設定帳號與密碼。 · 設備報廢前將機密性、敏感性資料及版權軟體移除或覆寫。 · 資訊系統帳號權限經適當之申請和核准。 · 資訊系統使用帳號皆設定高強度密碼保全並執行輸入錯誤管制。 · 資訊系統依作業權責進行權限管控。 · 每年會計師外部稽核帳號權限。
災難復原機制	<ul style="list-style-type: none"> · 依資訊系統風險等級建立每月、每周、每日定時自動備份。 · 定期檢視緊急應變計畫。 · 每年定期演練系統復原。 · 建立系統備份機制，落實異地雲端備份。
資安宣導及檢核	<ul style="list-style-type: none"> · 定期宣導資訊安全資訊，提升員工資安意識。 · 不定期資訊安全教育訓練課程和講座。 · 每年定期配合稽核人員進行資通安全查核。



愛山林建設針對顧客資料保護訂有「個人資料保護之管理作業」及「資訊作業管理辦法」，包括權責劃分、資料存取、安全控制、系統復原、電腦報廢等皆訂有明確的流程規範及制式表單，並確保遵循個人資料保護法暨施行細則之相關規範。

公司於官網公佈隱私權保護聲明，說明未經政府主管機關許可及顧客同意，不會蒐集公司／個人資料。對於經過顧客的同意、授權或是因其他法律上規定所提供的資料，將嚴密妥善管理，避免不當存取或刪除、竊取，我們不會將顧客之資料公開。取得之資料，將完整儲存於我們的資料處理系統中，以嚴密的防護措施控管，並符合相關主管機關嚴格的要求，以保障顧客資料不會被不當的取得或破壞。

愛山林建設之人員於入職時均接受公司完整的資訊保密教育及簽署保密相關規定，公司不定期進行資訊安全宣導，以利員工充分瞭解客戶資料之保密責任。違反客戶資料保密承諾的人員將接受相關法規及內部處分。

愛山林建設對客戶資料在各個階段之蒐集及保管都嚴守法務部公告之個人資料保護法及其施行細則規定。我們於簽訂買賣契約同時，

特立一份個人資料保護法告知義務內容給客戶簽立瞭解並徵得同意其個人資料使用之期間、地區、對象及方式。我們對簽署完成之買賣契約書及客戶證件影本之保管亦嚴格管控，業務部簽訂完成之契約書需即時點交會計部入庫統一保管，如有業務需求調閱時，需取得業務部主管簽核。另，公司內部電腦系統登入採權限制，每次登錄時記錄登錄人、登錄時間及用途，確保客戶各項個資不外流。

若公司因業務需求有必要委託第三者提供服務時，愛山林建設會在合約中要求僅得於在愛山林指示及履行合約之必要範圍內蒐集、處理或利用個人資料，亦不得利用愛山林提供之個人資料用於與合約無關之商業推銷或洩漏與其他人。

資訊事件通報程序

愛山林已設立資安通報流程，同仁可透過各種機制通知，資訊安全工作小組接獲通知後，依據事件分類及等級成立專案小組進行處理，111年同仁通報資訊安全事件為0件。

04 / 創新建物特色

4-3 綠色產品

愛山林建築個案導入綠色永續建築設計，打造「生態、節能、減廢、健康」四核心之建築物，以落實環境友善及永續發展之體現「愛護環境」的共同理念，在環境有綠意的情形下更加入了智慧建築，導入智慧化、人性化、綜合性、系統性、有效性的智慧管理和服務體系建設目標，為落實公司推動綠建築政策，自112年起新建案導入綠建築比例達50%，逐年提升新建案導入綠建築比例，並於114年達成新建案100%導入綠建築概念及申請綠建築證書之目標。

112~114年的永續目標

112~114年的永續目標	
112年	<ul style="list-style-type: none"> · 新建案申請綠建築標章比重達50% · 新建案申請智慧建築標章比重達20% · 在地採購>90% · 50%工地執行工程廢棄物分類 · 採用可回收再生綠建材達25%（塑橡膠類再生品、建築用隔熱材料、水性塗料、回收木材再生品、資源化磚類建材、資源回收再利用建材等） · 因違反環保開罰罰單各工地合計低於30件 · 每季進行新建材新工法的研究，提升產品競爭力
113年	<ul style="list-style-type: none"> · 新建案申請綠建築標章比重達70% · 新建案申請智慧建築標章比重達30% · 在地採購>90% · 75%工地執行工程廢棄物分類 · 採用可回收再生綠建材達50%（塑橡膠類再生品、建築用隔熱材料、水性塗料、回收木材再生品、資源化磚類建材、資源回收再利用建材等） · 因違反環保開罰罰單各工地合計低於25件 · 每季進行新建材新工法的研究，提升產品競爭力
114年	<ul style="list-style-type: none"> · 新建案申請綠建築標章比重達100% · 新建案申請智慧建築標章比重達40% · 在地採購>90% · 90%工地執行工程廢棄物分類 · 採用可回收再生綠建材達75%（塑橡膠類再生品、建築用隔熱材料、水性塗料、回收木材再生品、資源化磚類建材、資源回收再利用建材等） · 因違反環保開罰罰單各工地合計低於20件 · 每季進行新建材新工法的研究，提升產品競爭力



建案專案亮點績效

1. 112年新建案100%導入專責施工繪圖小組制度，數位化建築資訊模型，減少施工錯誤的風險，有效提升資源使用率。
2. 積極推廣節省水資源，112年新建案100%選用通過耗水量、洗淨度、耐久性三項測試，符合CNS國家標準而取得省水標章之馬桶設備。
3. 廣泛採用手機app通訊軟體，推動文件簽核作業，降低紙張輸出浪費，大幅提升作業效能及資源使用效率。
4. 100%聘用合格的清運廠商處理不同形式之廢棄物。

建案綠建築指標

建案	等級	指標									
		生態			節能	減廢		健康			
		生物多樣性	綠化量	基地保水	日常節能	二氧化碳減量	廢棄物減量	室內環境	水資源	汗水垃圾改善	
圓山帝寶	黃金級										
林口A7	銅級										
市政官邸1號	合格級										
市政愛悅	合格級										

綠建築特色設計

A

圓山帝寶 - 綠建築 (黃金級)

1. 建築外殼節能：採用6mm*6 mm LOW-E膠合玻璃，玻璃可見光反射率為 $G_{ri}=0.08$ ；外殼節能設計值 $EEV=0.66$ ，小於綠建築合格級標章之節能基準值。
2. 管線保溫披覆：熱水管使用保溫披覆材，降低熱源流失。
3. 水資源：全棟淋浴無浴缸，並採用二段式省水馬桶(金級)。
4. 雨水回收系統：設置雨水回收系統一座，作為清洗及澆灌使用，降低自來水使用量。
5. 垃圾處理設備：設置分類回收系統及冷藏密閉式廚餘貯存設備。



圓山帝寶-完工透視示意圖



B

林口A7-綠建築(銅級)

1. 照明系統：室內、外明皆採用LED高效能節能燈具。
2. 水資源：採用省水標章大小便器設備。
3. 雨水回收系統：設置雨水回收系統一座，作為清洗及澆灌使用，降低自來水使用量。
4. 垃圾處理設備：設置分類回收系統及冷藏垃圾設施。



林口A7-完工透視示意圖

C

市政官邸1號-綠建築(合格級)

1. 建築外殼節能：採用5+5mm膠合清玻，玻璃可見光反射率為 $G_{ri}=0.11$ ；等價開窗率 $Re_{q}=10.28\%$ ；外殼節能設計值 $EEV=0.79$ ，小於綠建築合格級標章之節能基準值。
2. 管線保溫披覆：熱水管使用保溫披覆材，降低熱源流失。
3. 水資源：採用二段式省水馬桶(金級)。
4. 雨水回收系統：設置雨水回收系統，作為清洗及澆灌使用，降低自來水使用量。
5. 垃圾處理設備：設置分類回收系統及冷藏密閉式廚餘貯存設備。



市政官邸1號-完工透視示意圖



04 / 創新建物特色

4-4 供應商管理

供應商是愛山林建設重要的策略夥伴同時也是支持我們永續經營的重要夥伴，以公平透明的合作方式，建立良好的合作互信關係，共存共榮。我們建立永續供應商管理制度，除重視與供應商的穩定合作關係外，亦關注供應商在誠信經營、供應之品質、協同作業能力、環境保護與職安與勞工人權的落實程度。

愛山林建設與供應商交易前皆會先進行適當評估並請供應商填寫供應商實績表，考慮供應商在品質、環境、配合情形及財務狀況，並將供應商過去有無影響環境與社會之紀錄納入日後供應商選擇之考量。供應商應針對案件屬性要求，須備齊備查文件、合格證照，如：勞工安全衛生管理人員、營造作業主管、危險性機械設備檢查合格證照及現場安衛管理與缺失懲處。

愛山林建設在推出建案時會與各廠商開工務協調、勞工安全等會議，並於結案時根據完工會議中五大項指標來進行廠商評鑑。

 供應商登錄	 供應商資格評估	 供應商考核
供應商實績表 1.營運狀況 2.重要實績	承攬訂約紀錄 1.環境保護規範 2.職業安全衛生規範	結案時由工程師與專案主管進行五項考核: 1.進度管理 2.品質 3.協同作業能力 4.環境衛生管理 5.財務能力 總分達30分為合格廠商

供應商承諾

我們亦將供應商實踐企業社會責任之精神融入與供應商之契約中，要求供應商應使用合格之材料、定期清運工地廢料雜物、定期保養機具與電器、遵守勞工安全衛生法規、管理材料工具之儲存場所、維持施工場所及周圍之交通安全、於施工地段設置警示防止意外傷亡或損失等，如有未依規定，愛山林建設得以解除雙方之契約關係甚至要求供應商償付責任。

愛山林建設為一同響應建設業對企業社會責任的重視，將朝向與主要供應商簽訂承諾書為目標、敦促供應商落實相關企業社會責任，因為有良好的供應商才能提供良好的產品給消費者，我們與供應商間秉持著互信互惠的原則，共同嚴守對品質的堅持。



05 /

實踐環境永續

05 / 實踐環境永續

5-1 氣候變遷與調適

根據111年世界經濟論壇報告指出，未來長期5-10年內環境風險議題的重要性將逐步提升，考量環境衝擊將影響公司營運各面向帶來衝擊，愛山林參考聯合國金融穩定理事會（Financial Stability Board）發布之TCFD（Task Force on Climate-related Financial Disclosures）氣候相關財務資訊揭露建議架構，依據愛山林的營運活動、服務與環境之互動關係，辨識各項氣候變遷所帶來潛在風險，並進行評估與判定風險是否可接受後，進而決定因應措施及管理方式。以下是依循「上市公司編製與申報永續報告書作業辦法」附表二「上市上櫃公司氣候相關資訊」揭露之資訊。

四大構面	揭露項目	執行情形
治理	董事會與管理階層對氣候相關風險與機會之監督及治理	愛山林建設董事會為企業永續經營之最高治理及監督單位，鑑於氣候變遷對公司經營及財務可能之影響，經營團隊已逐步進行探討並納入風險控管之議中，後續將依執行狀況報告董事會。
策略	所辨識之氣候風險與機會如何影響企業之業務、策略及財務（短、中、長期）	請詳下表「氣候相關風險與機會影響及因應方案列表」。本公司111年未有大規模的轉型行動。
	極端氣候事件及轉型行動對財務之影響	



四大構面	揭露項目	執行情形
風險管理	氣候風險之辨識、評估及管理流程如何整合於整體風險管理制度	<p>公司各部門單位主管依其部門屬性鑑別氣候議題及相關風險與機會，並針對氣候帶來的衝擊、對營運與財務的影響，進行跨部門溝通，制定因應策略與風險管理的行動方針，以及後續成效追蹤，由總經理定期匯報董事會。</p> <p>針對短期風險，多涉及業務實際狀況，主要由總經理帶領業務部負責衡量氣候議題的可能性與衝擊度，並連同財務部評估相關的財務影響。</p> <p>針對中長期風險，因影響投資決策、業務配置甚至轉型計劃，由董事會考量後進行整體規劃。</p>
	若使用情境分析評估面對氣候變遷風險之韌性，應說明所使用之情境、參數、假設、分析因子及主要財務影響	愛山林建設於111年尚未使用情境分析作評估，本項不適用
	若有因應管理氣候相關風險之轉型計畫，說明計畫內容，及用於辨識及管理實體風險及轉型風險之指標與目標	愛山林建設於111年尚未訂立因應管理氣候相關風險的大型轉型計畫，本項不適用
指標與目標	若使用內部碳定價作為規劃工具，應說明價格制定基礎	愛山林建設於111年尚未有內部碳定價，本項不適用
	<p>若有設定氣候相關目標，應說明所涵蓋之活動、溫室氣體排放範疇、規劃期程、每年達成進度等資訊</p> <p>若使用碳抵換或再生能源憑證（RECs）以達成相關目標，應說明所抵換之減碳額度來源及數量或再生能源憑證（RECs）數量</p>	愛山林建設於111年尚未設定氣候相關目標、使用碳抵換或再生能源憑證（RECs）以達成相關目標，本項不適用
	溫室氣體盤查及確信情形	請詳本章節「溫室氣體排放」部分

氣候相關風險與機會影響及因應方案列表

類別	構面	內容	影響時程	對公司策略、營運、財務的影響	因應方案 / 機會辨識
實體風險	立即性	颱風	短期	颱風將導致營運施工中斷、營建工地及建物或相關設施受損、原物料品質、供應及安全衛生等問題。相關的復原成本和因施工進度延遲將造成營建及財務成本的增加也影響客戶看房意願致銷售減少。營運或施工中斷每增加一日，將損失之施工、運維及財務成本約計6,160仟元。(註2)	因應颱風來襲前，各工地及案場將加強防颱措施並執行留守及巡檢機制，以確保工地及案場相關設施之安全，並於後續能快速回復正常施工及營運
	立即性	淹水	短期	淹水將導致營運施工中斷、營建工地及建物或相關設施受損、原物料品質、供應及安全衛生等問題。相關的復原成本和因施工進度延遲將造成營建及財務成本的增加也影響客戶看房意願致銷售減少。營運或施工中斷每增加一日，將損失之施工、運維及財務成本約計6,160仟元。(註2)	加強各工地及案場之防淹及安管措施並配合相關抽水設備及系統，以確保儘可能減緩水患對工地及案場之危害，儘早回復正常施工及營運
	長期性	降雨（水）模式變化和氣候模式的極端變化	長期	因極端氣候可能造成之施工及案場銷售遲滯問題，除增加空污及碳排外，若無法儘速完銷或如期完工交屋，將增加銷售勞務及人工成本，財務成本亦將逐日增加；每日將增加工程、銷售及財務支出約計5,518仟元。	研擬可能的極端氣候事件之因應計劃，尚可藉由加強客戶服務及各式活動的推動、調整施工方法或改良技術，以加速銷售及施工以減少案場及工地所受之影響
	長期性	平均氣溫上升	長期	1. 暖化導致電費上漲、勞工職業傷害相關醫療費用、補償增加營運成本提高；水電每漲逾10%，全年將新增201萬之支出	1.使用節能設備、改善施工環境（如：建置施工休息區並增設降 的設備及各式備品）



類別	構面	內容	影響時程	對公司策略、營運、財務的影響	因應方案 / 機會辨識
實體風險	長期性	暖化造成空調負載增加以及員工熱傷害	長期	2.因氣過高影響施工、導致缺工問題，造成工程進度落後或遲遲無法完工，也影響客戶看屋及購屋意願；每日將增加工程、銷售及財務支出約計5,518仟元。	2.提升客戶服務、舉辦各式行銷活動並提供贈品以提高顧客看屋的意願
轉型風險	法規政策	《氣候變遷因應法》納入碳費收費制度、《建築能效標示》制度、「再生能源發展條例部分條文修正草案」均影響現有產品和服務的要求及監管	長期	1.因罰款和判決導致的成本增加和/或產品和服務需求降低 2.因新的政策要求，可能造成產品需重新規劃，致增加規劃及投入成本，也會延遲完工的進度並增加財務及管理支出，每日約1,528仟元 3.因新的政策要求也可能造成原料取得不易、原料成本大幅提升或技術的更新，增加相關成本及施工或遭查稽的疑慮	1.隨時跟進相關法令之可能異動以提前因應相關需求，減少對成本或施工進程的影響 2.設置相關原料規格、採發及施工規範／流程並隨時更新，加強內部查稽及人員教育訓練
	技術	低碳技術轉型的成本支出	長期		1.配合法規要求並掌握市場資訊，以環保（低碳、無毒、再生能源）為新產品（建案）設計規劃之主軸 2.低碳之人員培育及人員轉型 3.使用低碳工法 4.與低碳建材供應商建立良好密切關係，以利以較優惠價格採購及確保供應源穩定。

類別	構面	內容	影響時程	對公司策略、營運、財務的影響	因應方案 / 機會辨識
轉型風險	技術	再生能源的成本支出	長期	1.技術開發的資本投資 2.國內綠電市場尚在發展，外部購買綠電成本甚高(或未能找到綠電販售商購買綠電或綠電憑證)，導致成本增加。	1.增加或更新技術之設備支出或相關投入(如:各建案增設太陽能板或回收水再利用之再生能源系統/設計或使用綠電) 2.由辦公室到工地，全面推動節能減碳活動，提升能源效率
	市場	1. 原物料成本上漲 2. 消費者重視綠建築	長期	1.投入成本(如綠建材、能源、水)和產出需求(如廢棄物處理)變化導致生產成本提高 2.回應上項成本調高亦導致營建需求之上游原物料價格/運輸成本均隨之提升，連帶民生物資物價上揚，人力成本、土地或其他資產等價格亦大幅增加	1.持續開發再生能源/調配替代性原物料 2.優化水資源及回收水之利用 3.調整施工方法或改良技術

註:

1.影響時程定義為：短期1-3年、中期3-5年、長期5-10年

2.以全年365天平均計算，每日營運及施工相關支出計5,272仟元、財務成本888仟元，因此推計每停工及營運中斷一日損失之施工、運維及財務成本約計6,160仟元。

3.上述的氣候相關財務影響分析結果受評估範疇、資料範疇與數據可取得性等影響，分析結果非代表公司實際發生之狀況，資訊使用時須審慎評估其適用性。



05 / 實踐環境永續

5-2 環境管理責任

保護環境是愛山林建設持續關注的議題。我們依本公司營運活動性質，建立合適之環境管理制度，從自身營運著手，先於辦公大樓開始，推動空調、照明等多項節能措施，並向同仁宣導節能減碳的理念。

能源管理

愛山林建設的工作場所為辦公室。辦公室能源使用皆為電力消耗 (間接能源耗用)，並無供熱、製冷或蒸氣的能源消耗，其他能源使用為公務車的汽油。

愛山林建設111年能源使用量

外購電力 (kWh) (註1)	26,830
汽油 (公務車) (L) (註1)	23,670
組織內部能源消耗總量 (GJ) (註2)	869.64
能源密集度 (GJ/新台幣百萬元) (註3)	0.312

- 1.外購電力單位為kWh、汽油 (公務車) 單位為L，依照經濟部能源局公告之單位熱值換算為GJ；電力1度=860kcal、車用汽油1L(公升)=7,800kcal、1kcal=4.187KJ，將能源使用量 x 單位熱值 x 4.187 ÷ 1,000,000 換算為吉焦耳(GJ)
- 2.組織內部能源消耗總量=非再生燃料的消耗+再生燃料的消耗+購買而消耗的電力、供熱、製冷和蒸汽+自產但未消耗的電力、供熱、製冷和蒸汽出售的電力、供熱、製冷和蒸汽量，÷1,000,000 換算為吉焦耳(GJ)
- 3.密集度：以組織內部的能源消耗量為分子，分母為愛山林建設111年查核後之個體財報之營業收入，計算能源密集度；計算公式 = 組織內部的能源消耗量 / 新台幣百萬元
- 4.愛山林建設自111年起統計上述數據，子公司及109~110年的數據未統計不予揭露

為更有效率控管能源消耗，愛山林建設實施節電措施，持續追蹤監控，以每年總電量不比前年度高為目標。

111年節能措施

照明	<ul style="list-style-type: none"> 採節能照明系統分區控制，各使用區域之電燈獨立開關，以達節電之效果。 上班時間無人使用，或非必要使用之燈具，應予關閉或維持部分照明。 每區最後一位離開辦公區之同仁關閉電燈。 檢討並定期更新採光設備需求，提升照明績效。
空調	<ul style="list-style-type: none"> 執行落實辦公室冷氣設定26度並加裝窗簾，使空調達到效率最佳狀態。 每日下班時間(下午6時)關閉全區空調，各區有加班使用需求請再開啟該區空調。 宣導空調區域門窗關閉，且應與外氣隔離，減少冷氣之浪費。
用電	<ul style="list-style-type: none"> 選購環保、節能標章之電器商品。 下班後確實檢查全區電腦關機，並關閉電源與拔除插頭。 影印機、飲水機與傳真機等設備採用待機省電模式。 午休期間關燈一小時。

溫室氣體排放

愛山林建設以房地產銷售及代銷為主要業務，並非排碳大戶。然而，隨著國際間針對氣候的倡議，氣候變遷相關之風險管理、溫室氣體管理與溫室氣體排放資訊揭露，成為企業營運的關鍵議題。愛山林建設自111年開始統計直接排放（範疇一）及間接排放（範疇二），並積極規劃未來的盤查及查證時程。

111年的直接排放量為71.25公噸CO₂e，間接排放量為13.28公噸CO₂e。



本公司基本資料			依上市櫃公司永續發展路徑圖規定至少應揭露	
資本額未達50億元之公司			111年不適用	
範疇一	總排放量	密集度	確信機構	確信情形說明
	(公噸CO ₂ e)	(公噸CO ₂ e/營業額新臺幣百萬元)		
母公司	71.25	0.0256	N/A	N/A
子公司	N/A	N/A		
合計	71.25	0.0256		
範疇二	總排放量	密集度	確信機構	確信情形說明
	(公噸CO ₂ e)	(公噸CO ₂ e/營業額新臺幣百萬元)		
母公司	13.28	0.0048	N/A	N/A
子公司	N/A	N/A		
合計	13.28	0.0048		

註：

1. 範疇一及範疇二統計範疇：汽油量(公務車)、用電量(依據台電單據)
2. 範疇一目前僅列移動源汽油項目，依照行政院環境保護署公告之碳足跡排放係數；車用汽油(於移動源使用)1公升的碳排放量=0.00301t of CO₂e，將能源使用量 x 0.00301，計算出直接(範疇一)溫室氣體排放
3. 用電碳排放量以電費帳單數據為統計基礎。1公噸=1,000公斤。電力碳排放係數引用能源局公告值，109年採0.502 kgCO₂e/kWh 計算，110年採0.509kgCO₂e/kWh 計算，111年採0.495kgCO₂e/kWh 計算
4. 密集度：以總排放量為分子，分母為愛山林建設111年查核後之個體財報之營業收入，計算能源密集度；計算公式 = 組織內部的能源消耗量 / 新台幣百萬元
5. 愛山林建設自111年起統計上述數據，子公司及109~110年的數據未統計不予揭露

水資源與廢棄物管理

水資源管理

因產業特性，愛山林建設並無大量用水之生產製程。主要用水為員工生活用水，對環境的衝擊極小。水資源管理除平時對於員工宣導節約用水外，大樓管委會亦導入省水龍頭、馬桶兩段自動沖水等多項省水設施。111年用水量為 205 立方公尺 (0.205百萬公升)。

生活污水的處置，有獨立完整污水處理系統，由大樓管委會負責，確保各項污水處理設備運作正常、處理流程依標準程序完成。

111年節水措施

- 選購省水標章產品設備，水龍頭加裝自動感應裝置，減少用水量。
- 不定期透過環保EDM宣導同仁節水措施，加強用水管理。
- 定期檢視用水量需求，有效利用水資源。

廢棄物管理

為減少辦公室廢棄物對環境的衝擊，本公司藉由落實資源回收分類與各項環境管理措施，以鼓勵與強化員工舉手之勞的環保意識。我們相信若確實執行辦公室廢棄物減量措施，朝打造綠色辦公環境的目標前進。本公司減少辦公室廢棄物的措施如下：

111年減量及回收措施

- 文件、作業流程及訓練教材e化，導入電子化表單與線上簽核系統，減少使用紙張及廢紙產生。
- 公司全員宣導選用環保再生紙、信封袋重複使用。
- 文件影印盡量使用雙面，使用可拆除方式裝訂，減少用膠裝裝訂。
- 宣導自備隨身杯、環保筷、少用紙杯、吸管、免洗筷，減少一次性垃圾產生。
- 放置垃圾分類與廚餘回收桶，落實垃圾分類及資源回收。

06 /

創造友善職場

06 / 創造友善職場

6-1 勞資關係

人力概況

於報告期末，愛山林建設員工總人數為125人，全為正職員工及全職員工。110年末員工總人數為119人，與111年比較並無重大變動。愛山林建設於台灣營運，以當地員工為優先聘雇對象。111年員工全為台籍，當地雇用比例為100%。根據《勞動基準法》之規定，十五歲以上未滿十六歲之受僱從事工作者，為童工。童工不得從事繁重及危險性之工作。雇主亦不得僱用未滿十五歲之人從事工作。愛山林建設重視勞工權益，未僱用童工且未發生強迫或強制勞動事件。另除了嚴格遵守法令外，員工不會因為種族、宗教、國籍及性別等因素受到不平等的待遇，男性員工占比56%，女性員工占比44%。

截至111年12月31日，愛山林並無非員工的工作者 (依GRI準則的定義)。

員工的多元化

111年愛山林建設各類別員工分布	非管理職		管理職		總計
	女	男	女	男	
31~40歲	8	17	0	1	26
41~50歲	32	23	0	1	56
51歲上	12	26	3	2	43
總計	52	66	3	4	125

註：1.本表管理職為經理級以上的員工。其他為非管理職員工。2.員工人數統計至111年12月31日止為125人。



招募與留任

愛山林建設對於人力的需求，透過公開招聘（如：網路招募、就業博覽會、內部員工推薦）等多元管道來獲得所需的人力資源。111年1月1日至111年12月31日之期間，新進員工2名，離職員工1名，全部皆於台灣工作。截至111年12月31日，員工服務平均年資為5.3年。未來本公司將會持續檢視薪酬、福利及訓練等制度，提升工作環境，保障員工健康與安全，以吸引優秀人才留任。

愛山林建設111年新進人員與離職人員統計

	性別			性別	
	年齡			年齡	
新進人員	51-60歲	男	0	女	2
	合計新進人數		2		
	員工總人數		125		
	總新進率(%)		1.6%		
離職人員	51-60歲	男	0	女	1
	合計離職人數		1		
	員工總人數		125		
	總離職率(%)		0.8%		

營運變化的最短預告期

- 一、繼續工作三個月以上一年未滿者，於十日前預告之。
- 二、繼續工作一年以上三年未滿者，於二十日前預告之。
- 三、繼續工作三年以上者，於三十日前預告之。

勞工於接到前項預告後，為另謀工作得於工作時間請假外出。其請假時數，每星期不得超過二日之工作時間，請假期間之工資照給。雇主未依第一項規定期間預告而終止契約者，應給付預告期間之工資。

06 / 創造友善職場

6-2 員工關懷與勞動保障

薪酬與福利

愛山林建設在薪酬上的考量是以公平、合理為原則，實現同工同酬，本公司同仁之薪資報酬均遵守所有適用於薪資法令及相關法規條例規定，包含最低基本工資及法律上規定之福利項目，新進員工報到當天起即時投保（如：勞保、健保、新制勞工退休金）。

女性對男性基本薪資與薪酬的比率

愛山林建設的薪酬政策以同仁職務職責、所需之經、學經歷等條件為基礎，遵守台灣政府勞動法令，包含：《勞動基準法》、《性別工作平等法》、《就業服務法》。在基本條件相當的情形下，實現同工同酬，不因性別不同而有不同的薪資標準。基層人員(不論性別) 台灣標準薪資與111年適用的台灣基本工資的比率為1.15:1。男性對女性的薪資與酬金的比率如下：

111年愛山林建設各類別員工分布	薪資	酬金
管理職	1.40	1.34
非管理職	1.05	1.19

註：1.本表管理職為經理級以上的員工。其他為非管理職員工。2.女性員工的基數為1。

此外，愛山林建設設置「薪資報酬委員會」訂定並定期檢討管理階層薪資報酬之政策及個人報酬之合理性。



福利計劃義務與其它退休計畫

為安定員工退休後的生活，依勞工退休金條例之規定，以勞工每月工資百分之六之提撥率，提撥至勞工保險局之勞工退休個人專戶。員工退休依「勞動基準法」之退休條件及退休金給與標準執行，員工參與退休計畫比率100%。

退休金分為新制及舊制。依據勞動基準法及勞工退休金條例，於94年6月30日(含)前入職之員工，享有舊制退休金年資，惟自員工自由選擇為新制退休金資格後，始享有新制退休金年資。愛山林建設已結清舊制退休金。111年底，所有員工均使用退休金新制。

新制退休金依每位享有新制退休金資格者之勞工退休金級距，本公司依勞工退休金條例之規定按月提撥6%至員工個人退休金專戶，111年退休金費用為新台幣6,168仟元。

除僱主固定提撥6%之退休金外，員工另可依個人意願選擇退休金級距0%~6%不等之退休金，提存至個人退休金專戶中。111年底，申請

勞退自提的員工共計15位。

新制退休金估算的時間點

依法規勞動基準法第56條第2項規定：「雇主應於每年年度終了前，估算前項勞工退休準備金專戶餘額，該餘額不足給付次一年度內預估成就第53條或第54條第1項第1款退休條件之勞工，依前條計算之退休金數額者，雇主應於次年度3月底前一次提撥其差額。」公司依法規皆於每年年底進行勞工退休金餘額估算。

健全福利

愛山林建設依循《勞動基準法》規範提供員工相關福利措施（如：雙節禮金、生日禮金、部門聯誼餐敘），另外依業績達成情形，發放績效獎金，與員工共創事業雙贏，並視公司整體營運狀況及個人績效表現發放年終獎金。111年，員工福利費用開支共新台幣6,946仟元。平均員工福利費用約為55,600元。

項目	內容說明
退休制度 	依「勞工退休金條例」訂定之員工退休辦法屬確定提撥計畫，每月以員工薪資6%提撥勞工退休金至員工個人專戶
保險制度 	勞工保險、全民健康保險、雇主責任險
獎金 	於營業年度終了結算，如有盈餘，除繳納稅捐、彌補虧損及提列股息、公積金外，視公司整體營運狀況及個人績效表現發放獎金及年終獎金
其他福利措施 	雙節禮金、生日禮金、員工旅遊補助、部門聯誼餐敘、婚喪喜慶、生育補助金等各項員工福利

育嬰留停

依《性別工作平等法》第16條規定，凡受僱者任職滿6個月後，於每一子女滿3歲前，得申請育嬰留職停薪，讓家中幼童得到最好照顧。愛山林建設依《性別工作平等法》，員工不分性別皆可申請育嬰留職停薪。

111年符合申請資格者共有1名女性員工及3名男性員工，其中該名女性員工申請育嬰假，預計於112年復職。



育嬰留停狀況

	男	女
111年符合育嬰假申請資格人數	3	1
111年育嬰假實際申請人數	0	1
111年預計復職人數 (a)	0	0
111年實際復職人數 (b)	0	0
復職率 (b) / (a)	-	-
110年育嬰留停實際復職人數 (c) (註)	0	0
110年育嬰留停實際復職後持續工作一年人數 (d)	-	-
111年留任率：(d) / (c)	-	-

註：110年未有員工申請育嬰留停，因此無復職人數，亦無111年留任率。

團體協約

本公司未有集體協商協定，但致力推動勞資會議。愛山林建設無設立工會，但遵守勞動條件相關法規，開放員工成立工會，確保員工皆享有集會結社自由並受到保障。如有員工自主性提出工會需求，公司將提供相應協助。

06 / 創造友善職場

6-3 職涯發展與培育

員工訓練

為提高人力素質，增進員工工作知識、技能，愛山林建設為員工建構完整在職教育訓練、國內外建案學習參訪、專業培訓、學長/姐制度培育計畫等教育訓練，以標準化的教育訓練制度，有效提升員工素質及工作效率，增強公司競爭力。

愛山林建設致力培訓新人，提供新進業務人員完整36小時的教育訓練課程，內容包括公司規章、愛山林經營之理念、預售屋與成屋兩者之區別、建築法規之技術運用、市場介紹、銷售獎金介紹等。完成課程後，新進員工不但了解公司的文化，營運模式，更能夠認識公司所有建案之位置及優勢，掌握銷售技巧，未來為公司的業績作出貢獻。

111年員工接受訓練的總時數為3,022小時，每名員工接受訓練的平均時數24.2小時。各職級及類別人員受訓平均時數說明如下：

各職類人員受訓平均時數（小時）

		109			110			111		
		男	女	整體	男	女	整體	男	女	整體
職級	管理階層	19	15	17	19	11	15	18	10	14
	非管理階層	34	29	31.5	31	27	29	35	22	28.5
類別	業務人員	42	28	35.5	38	21	30.2	43	21	32.7
	行政人員	11	16	13.2	12	17	14.2	10	11	10.5

註：1.員工接受訓練的平均時數=該年度接受訓練之總人時數/當年年底該類別正式員工總人數。2.本表管理職為經理級以上的員工。其他為非管理職員工。



績效及職業發展檢核

愛山林建設依照員工的教育背景、工作經歷及經驗，派任合適職務給每位員工。為協助新進員工快速融入公司團隊，我們除了在新人到職當天即安排新進人員教育訓練外，亦會評估其適應狀況與發展潛力，再安排適宜的教育訓練，幫助新人可以快速融入並熟悉工作內容。

愛山林建設透過績效管理辦法落實薪資管理與升遷獎懲，以組織之職位與職務劃分，設立考核標準。我們每半年執行1次績效評估，年度考績有員工自評及主管複評的比例，主管就評核的意見及建議與員工溝通，員工作出回應，使員工除在工作面能有效達成目標外，更重視員工人格發展，作為日後晉升的基礎評估。

除新進未滿3個月員工以及離職員工外，111年進行績效考核評估的員工比例為100%。



愛山林建設績效考核制度

考核期間	員工之考核應以其在受考核期間之工作成果為依據。各考核主管對所屬員工之平時工作成績應隨時記錄，嚴密確實考核。
考核等第之評定	<p>員工考核考績等第之評定依下列規定辦理：</p> <ul style="list-style-type: none"> 一、優等：九十分至一百分。 二、甲等：八十分至八十九分。 三、乙等：七十分至七十九分。 四、丙等：六十分至六十九分。 五、丁等：六十分以下。
考核優等之限制	<p>凡受考核員工有下列情形之一者，該年度考績不得列為優等；如考績總分達九十分以上者，應自動降為甲等：</p> <ul style="list-style-type: none"> 一、有曠工記錄者。 二、受申誡（含）以上處分而未抵銷者。 三、年度中曾停薪留職者。 四、單一月份遲到或早退三次以上者。
考核應列丙等之情形	<p>凡受考核員工有下列情形之一者，應列為丙等（含）以下：</p> <ul style="list-style-type: none"> 一、曠工時間累計達三日（含）以上者。 二、有記大過以上處分，而未抵銷者。
考績登錄	管理部人員應確實將員工每年個人考績登錄於人事資料檔案。



人權

愛山林落實職場多元性，確保員工不因性別、種族、國籍、年齡、信仰而有所差別對待與任何形式之歧視，111年愛山林建設未有任何歧視或不公平之情事發生。愛山林建設嚴格遵循《勞動基準法》、《性別工作平等法》、《職業安全衛生法》之規範，每位員工之勞動條件皆符合法令規定，並享有法定福利與保障。

為防治性騷擾行為發生，維護職場性別平權，致力營造一個有尊嚴、平等、免於歧視與騷擾之工作環境，本公司已訂定性騷擾防治措施、申訴及懲戒辦法，並設立特定申訴管道，以利員工申訴使用。111年愛山林建設並無接獲歧視、性騷擾相關的申訴案件。

人權政策

愛山林建設為提供員工安全與公平的工作環境。我們支持並尊重國際公認之人權規範與原則，包含聯合國《世界人權宣言》、「聯合國全球盟約十項原則」及國際勞工組織的《工作中基本原則和權利宣言》，有尊嚴地對待及尊重所有員工、契約及臨時人員、實習生等，並對利害關係人中的弱勢群組作出特別關注尊重。公司參考上述人權規範與原則中所載明的各項，以及國內相關法令（如《勞動基準法》、《性別工作平等法》），於112年8月制定人權政策，把人權的原則嵌入公司各面向的管理政策及內部制度。

人權政策經本公司總經理核定。本公司的人權政策適用於公司所有的營運活動與範疇，未來將依情況進行人權檢核或人權衝擊評估。



詳情請至愛山林建設官網

06 / 創造友善職場

6-4 職業健康與安全

愛山林建設致力於打造優質安全的工作環境，確保同仁工作安全。我們制定職業安全衛生管理計劃，職業安全管理涵蓋之工作者包括本公司全體員工。且建置公司安全衛生作業程序規範，並經由定期的審查會議機制，檢討並完善職業安全衛生相關的風險預防措施。

本公司重視員工工作環境之安全，不定期參與大樓管理委員會有關消防演習，大樓管理委員會每月進行火警自動警報設備系統測試，以利同仁從容應對緊急事故，確保保障同仁生命安全，以達成零災害為目標。

依據「職業安全衛生管理辦法」之規定，員工人數達100人以上之事業單位，需設置一名甲種職業安全衛生業務主管。本公司依規定設一名職安衛業務主管，該主管已完成42小時的甲種職業安全衛生業務主管安全衛生教育訓練，且於後續須完成每2年6小時的回訓。

愛山林建設每年定期辦理全體員工健康檢查，並提供補助，公司亦透過日常之勞工安全衛生宣導確保員工健康安全。

111年愛山林建設並無員工工傷事件，亦無職業傷害造成的死亡事故發生，嚴重的職業傷害、可記錄之職業傷害、職業病及可記錄之職業病皆為0。





新冠疫情的因應措施

111年受到新冠疫情影響，愛山林建設致力確保同仁於一個安全與健康作業環境辦公。公司安排辦公室消毒，多並設置空氣濾清器、發放居家快篩試劑、設置體溫量測機和自動感應酒精消毒等設備，減低被傳染的風險。如同仁有不適，須立即通報管理部，並依防疫規定進行隔離。

▼ 設置空氣濾清器



▼ 設置體溫量測機和自動感應酒精消毒等設備



07 /

參與社會關懷



07 / 參與社會關懷

社會關懷

以「守護」為核心主軸，善盡社會關懷，不定期、不定額贊助教育、文化、公益、慈善機關或團體，實踐對相關領域之教育及人才培育、社會各族群的關懷行動。面對未來，愛山林建設將善用品牌核心優勢對社會議題付諸行動，積極擴大社會影響力。

111年度愛山林捐助實績如下：



防疫作為：新冠肺炎防疫工作專案基金

愛山林建設亦透過捐助款項回饋社會，促進產業與社會發展。我們關懷社會重大議題，因應新冠肺炎對經濟民生造成的打擊，111年4月，捐贈新台幣一千萬元予「新北市政府因應新冠肺炎防疫工作專案基金」，協助政府開展因應新冠肺炎的各項計畫。該專案計畫如採購呼吸器、防疫工作物品採購、補助弱勢民眾和非本國籍民眾於居家檢疫期間醫療費等費用。

愛山林與社會各界齊心協力對抗疫情，依據公開資訊，該基金截至112年6月30日止，共支援11局處執行91個計畫，其中89個計畫已執行完竣，受益人次為1,755萬6,587人次。

防疫作為：「Good Day有愛大聲唱」公益演唱會

因應許多弱勢家庭及兒少受到疫情影響生活艱困，愛山林建設與幼幼慈善基金會合作，結合東森電視，於新北市三重區未來第二行政中心基地連續兩個周末6場舉辦「Good Day有愛大聲唱」公益演唱會，演出單位共31組 (主舞台)，募款共計2,000萬元。善款於111年1月捐給新北市好日子愛心大平台，做為弱勢家庭關懷、兒少自立、育兒寶貝袋及獨居長者緊急救援等用途。

產學合作

人才是企業及國家競爭力的基石，愛山林建設深信為社會培育造就一流的傑出人才，是實踐社會責任的重要指標之一，因此長期與德霖技術學院進行產學合作，安排實習機會，使理論與實務不脫鉤，培養學子學以致用的能力，達到學生、學校、企業三贏局面，提升青少年就業競爭力，紓解就業問題。

111年參與產學合作的學生有7位，皆來自室內設計學系，主要分配至愛山林或集團其他企業的營建、裝修、規劃等部門。



體育扶植

愛山林長期以來支持、贊助並推廣射箭體育活動，從108年至111年間陸續捐贈中華民國射箭協會，以期培養出更多優秀運動選手，在國內外體育賽事中為國爭光。愛山林並與其他企業於108年共同推動發起中華企業射箭聯賽，是國內第一個以個人、混雙與團體賽事為主的對抗賽，讓台灣射箭選手能獲得薪資保障並能以賽代訓，及讓更多人認識射箭、觀看射箭比賽。

愛山林於108年度成立愛山林女子排球隊並參與企業排球聯賽、贊助中華民國排球協會，推展排球運動，促進國民健康發揚運動精神，同時深耕培養國內體育人才實力，為台灣體壇的發展奉獻一份心力。

108至111年度，愛山林對上述體育扶持之捐款總計4,220萬元。

08 /
附 錄

08 / 附錄

使用聲明	愛山林建設已依循GRI準則報導111年1月1日至111年12月31日期間內的內容		
GRI 使用版本	GRI 1：基礎 2021		
GRI 行業準則應用	不適用GRI 行業準則		
GRI 2：一般揭露2021			
組織及報導實務			
揭露項目	對應章節	頁碼	備註
2-1 組織詳細資訊	1.1營運概況	2	
2-2 組織永續報導中包含的實體	關於本報告書		
2-3 報導期間、頻率及聯絡人	關於本報告書		
2-4 資訊重編	關於本報告書		
2-5 外部保證/確信	關於本報告書		
活動與工作者			
揭露項目	對應章節	頁碼	備註
2-6 活動、價值鏈和其他商業關係	1.1營運概況	2	
	1.3價值鏈概況	10	
2-7 員工	6.1勞資關係	86	
2-8 非員工的工作者	6.1勞資關係	86	



治理			
揭露項目	對應章節	頁碼	備註
2-9 治理結構及組成	3.1 公司治理	30	
2-10 最高治理單位的提名與遴選	3.1 公司治理	30	
2-11 最高治理單位的主席	3.1 公司治理	30	
2-12 最高治理單位於監督衝擊管理的角色	3.1 公司治理	30	
2-13 衝擊管理的負責人	3.1 公司治理	30	
2-14 最高治理單位於永續報導的角色	3.1 公司治理	30	
2-15 利益衝突	3.1 公司治理	30	
2-16 溝通關鍵重大事件	3.1 公司治理	30	
2-17 最高治理單位的群體知識	3.1 公司治理	30	
2-18 最高治理單位的績效評估	3.1 公司治理	30	
2-19 薪酬政策	3.1 公司治理	30	
2-20 薪酬決定流程	3.1 公司治理	30	
2-21 年度總薪酬比率	3.1 公司治理	30	
2-22 永續發展策略的聲明	董事長的話		

GRI 2：一般揭露2021

策略、政策與實務

揭露項目	對應章節	頁碼	備註
2-23 政策承諾	3.2誠信經營	41	
2-24 納入政策承諾	3.2誠信經營	41	
2-25 補救負面衝擊的程序	3.2誠信經營	41	
2-26 尋求建議和提出疑慮的機制	3.2誠信經營	41	
2-27 法規遵循	3.3法規遵循	44	
2-28 公協會的會員資格	1.3價值鏈概況	10	

利害關係人議合			
揭露項目	對應章節	頁碼	備註
2-29 利害關係人議合方針	2.3利害關係人及溝通議合	24	
2-30 團體協約	6.2員工關懷與勞動保障	88	



GRI 3：重大主題 2021

重大主題揭露

揭露項目	對應章節	頁碼	備註
3-1 決定重大主題的流程	2.1重大性分析	14	
3-2 重大主題列表	2.1重大性分析	14	
3-3 重大主題管理	2.3利害關係人及溝通議合	24	

重大主題

揭露項目	對應章節	頁碼	備註
201-1 組織所產生及分配的直接經濟價值	1.2營運策略與經濟績效	4	完整財務資訊請參閱111年年報及財報
201-2 氣候變遷所產生的財務影響及其它風險與機會	5.1氣候變遷與調適	76	
201-3 定義福利計劃義務与其它退休計畫	6.2員工關懷與勞動保障	88	
201-4 取自政府之財務補助	1.2營運策略與經濟績效	4	111年無補助
202-1不同性別的基層人員標準薪資與當地最低薪資的比率	6.2員工關懷與勞動保障	88	
202-2雇用當地居民為高階管理階層的比例	6.1勞資關係	86	
205-2 有關反貪腐政策和程序的溝通及訓練	3.2誠信經營	41	
205-3 已確認的貪腐事件及採取的行動	3.2誠信經營	41	111年無此情事
206-1 反競爭行為、反托拉斯和壟斷行為的法律行動	3.2誠信經營	41	111年無此情事
302-1 組織內部的能源消耗量	5.2環境管理責任	81	
302-3 能源密集度	5.2環境管理責任	81	
305-1 直接（範疇一）溫室氣體排放	5.2環境管理責任	81	
305-2 能源間接（範疇二）溫室氣體排放	5.2環境管理責任	81	
305-4 溫室氣體排放密集度	5.2環境管理責任	81	

重大主題			
揭露項目	對應章節	頁碼	備註
401-1新進員工和離職員工	6.1勞資關係	86	
401-2提供給全職員工(不包含臨時或兼職員工) 的福利	6.2員工關懷與勞動保障	88	
401-3育嬰假	6.2員工關懷與勞動保障	88	
402-1關於營運變化的最短預告期	6.1勞資關係	86	
405-1治理單位與員工的多元化	3.1公司治理	30	
	6.1勞資關係	86	
405-2女性對男性基本薪資與薪酬的比率	6.2員工關懷與勞動保障	88	
404-1每名員工每年接受訓練的平均時數	6.3職涯發展與培育	92	
404-2提升員工職能及過渡協助方案	6.3職涯發展與培育	92	
404-3定期接受績效及職業發展檢核的員工百分比	6.3職涯發展與培育	92	
415-1 政治捐獻	3.2誠信經營	41	
416-1 評估產品和服務類別對健康和安全的衝擊	4.1產品品質與安全	50	
416-2 違反有關產品與服務的健康和安全法規之事件	4.1產品品質與安全	50	111年無此情事
417-1 產品和服務資訊與標示的要求	4.2客戶關係管理	59	
417-2 未遵循產品與服務之資訊與標示相關法規的事件	4.1產品品質與安全	50	111年無此情事
	4.2客戶關係管理	59	
417-3 未遵循行銷傳播相關法規的事件	4.2客戶關係管理	59	111年無此情事
418-1經證實侵犯客戶隱私或遺失客戶資料的投訴	4.2客戶關係管理	59	111年無此情事



作業辦法附表二索引表

項目	頁碼
1.敘明董事會與管理階層對於氣候相關風險與機會之監督及治理。	76-80
2.敘明所辨識之氣候風險與機會如何影響企業之業務、策略及財務 (短期、中期、長期)。	76-80
3.敘明極端氣候事件及轉型行動對財務之影響。	76-80
4.敘明氣候風險之辨識、評估及管理流程如何整合於整體風險管理制度。	76-80
5.若使用情境分析評估面對氣候變遷風險之韌性，應說明所使用之情境、參數、假設、分析因子及主要財務影響。	無使用情境分析
6.若有因應管理氣候相關風險之轉型計畫，說明該計畫內容，及用於辨識及管理實體風險及轉型風險之指標與目標。	無重大轉型計畫
7.若使用內部碳定價作為規劃工具，應說明價格制定基礎。	無內部碳定價
8.若有設定氣候相關目標，應說明所涵蓋之活動、溫室氣體排放範疇、規劃期程，每年達成進度等資訊；若使用碳抵換或再生能源憑證 (RECs) 以達成相關目標，應說明所抵換之減碳額度來源及數量或再生能源憑證 (RECs) 數量。	未來將設定相關目標； 無使用碳抵換或再生能源憑證
9.溫室氣體盤查及確信情形。	83



JSL
GROUP

甲山林集團
愛山林建設